



CORPORACIÓN UNIVERSITARIA AUTÓNOMA DEL CAUCA
PLAN DE EMERGENCIAS Y CONTINGENCIAS SEDE PRINCIPAL

Código:
 Versión: 1
 Fecha:
 Página 1 de 80

CORPORACION UNIVERSITARIA AUTONOMA DEL CAUCA
PLAN DE PREVENCIÓN Y PREPARACIÓN DE RESPUESTA ANTE EMERGENCIAS



**SEDE PRINCIPAL
 POPAYÁN – CAUCA**

ELABORÓ	REVISÓ	APROBÓ
<i>Nancy Perez</i>	<i>[Signature]</i>	<i>[Signature]</i>
Olga Cristina Diago	Olga Cristina Diago	Daniel Augusto Mantilla Sandoval
Nombre	Nombre	Nombre
Coordinadora y Equipo de Seguridad y Salud en el trabajo	Coordinadora de salud integral	Representante Legal
FECHA 02/2017	FECHA: 02/2017	FECHA

[Handwritten initials]



**CORPORACIÓN UNIVERSITARIA AUTÓNOMA DEL
CAUCA**
**PLAN DE EMERGENCIAS Y CONTINGENCIAS SEDE
PRINCIPAL**

Código:
Versión: 1
Fecha:
Página 2 de 80

CONTENIDO

CAPITULO I	5
1. INTRODUCCIÓN.....	5
2. OBJETIVOS.....	6
2.1 Objetivo General:.....	6
2.2 Objetivos Específicos:.....	6
3. ALCANCE:.....	7
CAPITULO II	8
4. DESCRIPCIÓN GENERAL DE LA CORPORACIÓN UNIVERSITARIA AUTÓNOMA DEL CAUCA	8
5. POLÍTICA DE PREVENCIÓN Y ATENCIÓN DE EMERGENCIAS.....	10
6. UBICACIÓN GEOGRÁFICA:.....	11
7. ENTORNO.....	11
8. VÍAS DE ACCESO.....	12
9. DESCRIPCIÓN DE EDIFICACIONES, ELEMENTOS ESTRUCTURALES.....	12
10. ORGANIGRAMA DE LA UNIVERSIDAD.....	14
11. DESCRIPCIÓN DE LA POBLACIÓN.....	15
11.1 CARGA POBLACIONAL.....	16
11.2 HORARIOS.....	17
12. DESCRIPCIÓN DE MAQUINARIA Y EQUIPOS.....	17
12.1 DESCRIPCIÓN DE MATERIAS PRIMAS E INSUMOS.....	17
CAPITULO III	18
13. ANÁLISIS DE RIESGO.....	18
13.1 ANTECEDENTES DE EMERGENCIA.....	18
13.2 IDENTIFICACIÓN DE AMENAZAS.....	18
14. AMENAZAS DETECTADAS EN LA CORPORACIÓN UNIVERSITARIA AUTÓNOMA DEL CAUCA	19
15. ANALISIS DE VULNERABILIDAD.....	21
15.1 CONSOLIDADO ANÁLISIS DE VULNERABILIDAD.....	22
15.2 CONSOLIDADO ANALISIS NIVEL DEL RIESGO.....	23
16. INTERVENCIÓN PROSPECTIVA.....	24
CAPITULO IV	28
17. INVENTARIO DE RECURSOS FÍSICOS INTERNOS Y EXTERNOS PARA CONTROLAR UNA EMERGENCIA.....	28
17.1 RECURSOS INTERNOS:.....	28
17.2 RECURSOS EXTERNOS.....	30



CORPORACIÓN UNIVERSITARIA AUTÓNOMA DEL CAUCA
PLAN DE EMERGENCIAS Y CONTINGENCIAS SEDE PRINCIPAL

Código:
Versión: 1
Fecha:
Página 3 de 80

PROCEDIMIENTOS OPERATIVOS NORMALIZADOS - PON	31
18. PLAN OPERATIVO NORMALIZADO PARA LA ACTIVACIÓN DE EMERGENCIAS.	31
19. PLANES OPERATIVOS NORMALIZADOS	33
19.1 PLAN DE CONTINGENCIAS PARA INCENDIOS.	33
19.2 PLAN DE CONTINGENCIAS PARA TERREMOTOS/SISMOS Y FALLA ESTRUCTURAL	35
19.3 PLAN DE CONTINGENCIAS PARA ASONADA.....	37
19.4 PLAN DE EMERGENCIA Y CONINGENCIA PARA ASALTO / HURTO	39
CAPITULO V	41
20. RECURSO HUMANO	41
20.1 Organigrama Comité de Emergencia COE	42
20.2 COMITÉ OPERATIVO DE EMERGENCIAS "COE"	43
20.3 BRIGADA DE EMERGENCIA.....	44
20.4 FUNCIONES PRINCIPALES DE LIDERES DE BRIGADAS DE EMERGENCIAS	45
CAPITULO VI	50
PLAN DE EVACUACIÓN	50
21. MECANISMOS DE ALERTA Y ALARMA	50
22. SISTEMA DE ALARMA PARA EVACUACIÓN	50
23. PROCEDIMIENTOS OPERATIVOS EN CASO DE EMERGENCIA.	51
23.1 PRIMER FASE	51
23.2 SEGUNDA FASE	51
23.3 TERCERA FASE.....	51
23.4 CUARTA FASE	51
24. CONTROL DE VISITANTES	52
25. TIEMPO TEÓRICO DE SALIDA.....	52
26. TIEMPO DE SALIDA EN SIMULACROS PREVIO	53
27. RUTAS DE EVACUACIÓN.....	54
28. PUNTOS DE ENCUENTRO:.....	54
29. MAPAS SEDE PRINCIPAL	55
29.1 PARQUEADERO SEDE PRINCIPAL (CORPORACIÓN UNIVERSITARIA AUTÓNOMA DEL CAUCA).....	55
29.2 PRIMER (1°) PISO SEDE PRINCIPAL (CORPORACIÓN UNIVERSITARIA AUTÓNOMA DEL CAUCA), UBICACIÓN PLANO ENTRADA PRINCIPAL	56
29.3 SEGUNDO (2°) PISO SEDE PRINCIPAL (CORPORACIÓN UNIVERSITARIA AUTÓNOMA DEL CAUCA) UBICACIÓN DEL PLANO PASILLO RECTORIA.....	58
29.4 TERCER (3°) PISO SEDE PRINCIPAL (CORPORACIÓN UNIVERSITARIA AUTÓNOMA DEL CAUCA) UBICACIÓN BIENESTAR INSTITUCIONAL.....	60
29.5 CUARTO (4°) PISO SEDE PRINCIPAL (CORPORACIÓN UNIVERSITARIA AUTÓNOMA DEL CAUCA).....	62



**CORPORACIÓN UNIVERSITARIA AUTÓNOMA DEL
CAUCA**
**PLAN DE EMERGENCIAS Y CONTINGENCIAS SEDE
PRINCIPAL**

Código:

Versión: 1

Fecha:

Página 4 de 80

29.6	QUINTO (5°) PISO SEDE PRINCIPAL (CORPORACIÓN UNIVERSITARIA AUTÓNOMA DEL CAUCA)	63
29.7	SEXTO (6°) PISO SEDE PRINCIPAL (CORPORACIÓN UNIVERSITARIA AUTÓNOMA DEL CAUCA)	64
29.8	MAPA PLANO PUNTO DE ENCUENTRO Y RUTAS DE EVACUACIÓN	65
30.	29. A CONTINUACIÓN, ENCONTRARAS UNAS RECOMENDACIONES PARA EVACUACIÓN EN CASO QUE SEA NECESARIO	66
	29.1 RECOMENDACIONES DE SEGURIDAD SEDE PRINCIPAL (CORPORACIÓN UNIVERSITARIA AUTÓNOMA DEL CAUCA)	66
30.	PLAN OPERATIVO NORMALIZADO EN CASO DE EVACUACIÓN	67
CAPITULO VII		69
PLAN DE EMERGENCIAS MÉDICAS		69
31.	ESTRUCTURA OPERATIVA	69
32.	PLAN OPERATIVO NORMALIZADO PARA UBICACIÓN DEL MODULO DE ESTABILIZACIÓN Y CLASIFICACIÓN (MEC)	71
31.	PLAN DE RESCATE EN ALTURAS	73
	31.1 AUTO RESCATE	73
	31.2 RESCATE AUTO-ASISTIDO CON SISTEMA DE TRACCIÓN / CUERDA ASISTIDO MECÁNICAMENTE	73
32.	PLAN OPERATIVO NORMALIZADOS (PON) RESCATE EN ACCIDEDNTES DERIVADO DE TRABAJOS EN ALTURAS	75
33.	ANEXOS	80
	33.1 ANEXO 1: Marco Legal	80
	33.2 ANEXO 2: Definiciones	80
	33.3 ANEXO 4: Política De Salud Ocupacional	80
	33.4 ANEXO 3: Reglamento De Brigadas	80
	33.5 ANEXO 4: Análisis De Vulnerabilidad En Rombos	80
	33.6 ANEXO 5: Lista de Chequeo	80
	33.7 ANEXO 6 Programa De Prevención Y Protección Contra Caídas En Alturas	80



**CORPORACIÓN UNIVERSITARIA AUTÓNOMA DEL
CAUCA
PLAN DE EMERGENCIAS Y CONTINGENCIAS SEDE
PRINCIPAL**

Código:

Versión: 1

Fecha:

Página 5 de 80

CAPITULO I

1. INTRODUCCIÓN

Toda organización tiene la responsabilidad y la obligación legal de estar preparada para atender las emergencias que se puedan presentar en su empresa, documentando e implementando un Plan de Emergencia.

El impacto de estas situaciones de emergencia puede variar dependiendo del estado de vulnerabilidad de la empresa y de la aplicación efectiva de su plan de emergencia.

La preparación para la atención de emergencias es muy importante debido a las consecuencias legales y económicas que puede generar el no tener un plan de emergencia bien estructurado. En especial, porque un buen plan de emergencia disminuye los riesgos asociados con la pérdida de vidas humanas, pérdidas económicas por daños materiales, demandas civiles y penales y la afectación de la imagen corporativa por una emergencia mal atendida.

Por este motivo, debe ser una prioridad de todo empleador prepararse para atender las posibles emergencias, independientemente de la complejidad de su actividad económica. Es mejor prepararse para algo que pueda no suceder, a que suceda algo para lo que la organización no está preparada.

Por lo anterior la Sede Principal De La Corporación Universitaria Autónoma Del Cauca, ha desarrollado su plan de emergencias, que le permite contrarrestar las diferentes situaciones de emergencia. Este documento proporciona los lineamientos necesarios para la preparación y respuesta ante las emergencias que nos puedan afectar.



**CORPORACIÓN UNIVERSITARIA AUTÓNOMA DEL
CAUCA**
**PLAN DE EMERGENCIAS Y CONTINGENCIAS SEDE
PRINCIPAL**

Código:

Versión: 1

Fecha:

Página 6 de 80

2. OBJETIVOS.

2.1 Objetivo General:

Disponer de una estructura que defina las acciones necesarias para prevenir y/o afrontar una situación de emergencia, que evite pérdidas humanas y/o afectación al medio ambiente, haciendo uso de los recursos existentes en la sede Principal de la Corporación Universitaria Autónoma Del Cauca y dando cumplimiento a las disposiciones legales vigentes.

2.2 Objetivos Específicos:

- Determinar el grado de vulnerabilidad que posee la Sede Principal, Teniendo en cuenta toda la población trabajadora como; administrativos, docentes, contratistas y en general toda la población Universitaria ante cualquier emergencia.
- Establecer los procedimientos para afrontar las posibles emergencias que se puedan presentar en la Sede de Principal, con el objetivo de salvaguardar la seguridad y la salud del personal trabajador, contratistas, estudiantes, visitantes y comunidad aledaña, además de proteger el medio ambiente.
- Establecer la organización administrativa y operativa dentro de la Sede Principal, que determine las responsabilidades de dirección, supervisión y ejecución de las acciones durante situaciones de Emergencia.
- Establecer los canales de comunicación durante la emergencia y activar una respuesta rápida y eficiente por parte de las directivas de la sede Principal



**CORPORACIÓN UNIVERSITARIA AUTÓNOMA DEL
CAUCA**
**PLAN DE EMERGENCIAS Y CONTINGENCIAS SEDE
PRINCIPAL**

Código:

Versión: 1

Fecha:

Página 7 de 80

3. ALCANCE:

El presente Documento aplica exclusivamente para la sede Principal y se centra en la definición de estrategias para la preparación y respuesta a emergencias, que se puedan presentar tanto internas como externas en la sede. El alcance del Plan es para todas las personas que ingresen al edificio; trabajadores, docentes, contratistas, estudiantes, proveedores y/o visitantes, con la finalidad de instruirlos en actuación ante una emergencia.

Para tal fin se capacita a la brigada de emergencia, al personal trabajador (administrativos, docentes), contratistas, los estudiantes y visitantes, como a la comunidad aledaña, además de proteger el medio ambiente.

Si algún trabajador realiza actividades por fuera debe acogerse al plan de emergencias de cada una de las sedes, donde se encuentre



**CORPORACIÓN UNIVERSITARIA AUTÓNOMA DEL
CAUCA**
**PLAN DE EMERGENCIAS Y CONTINGENCIAS SEDE
PRINCIPAL**

Código:

Versión: 1

Fecha:

Página 8 de 80

CAPITULO II.

4. DESCRIPCIÓN GENERAL DE LA CORPORACIÓN UNIVERSITARIA AUTÓNOMA DEL CAUCA

DATOS DE LA EMPRESA		
RAZÓN SOCIAL	CORPORACIÓN UNIVERSITARIA AUTÓNOMA DEL CAUCA	
NIT	891.501.766-6	
ACTIVIDAD	PRESTACIÓN DE SERVICIOS EDUCATIVOS.	
SEDE	PRINCIPAL	
DIRECCIÓN	Calle 5° # 3- 85. Centro	
TELÉFONO	8213000	
SEDES	Representación Legal	Calle 5 # 3-38
	Laboratorio de Ciencias Ambientales	Carrera 1, calle 4 esquina
	Laboratorio de Electrónica	Carrera 3 # 2 - 60
	Consultorio Jurídico – Centro de Conciliación	Carrera 3 # 1 - 83
	Escuela de Posgrados	Calle 3 # 5 - 73
	Proyectos Especiales	Carrera 3 # 1-100
	Aljibe	Variante Sur
	Sede principal	Calle 5 # 3 - 85
ACTIVIDAD ECONOMICA	1805001 Educación Superior hace referencia a Empresas dedicadas a Especializaciones y Postrados, cuando se realicen Actividades, prácticas se asimilarán al Riesgo del Centro de trabajo.	
CLASE DE RIESGO	I	
ARL	Colmena Seguros.	



**CORPORACIÓN UNIVERSITARIA AUTÓNOMA DEL
CAUCA**
**PLAN DE EMERGENCIAS Y CONTINGENCIAS SEDE
PRINCIPAL**

Código:

Versión: 1

Fecha:

Página 9 de 80

MISIÓN

La Corporación Universitaria Autónoma del Cauca es una Institución de Educación Superior, sin ánimo de lucro, fundada para responder a las necesidades educativas de la región y del país. Sus procesos formativos están caracterizados por criterios de calidad y competitividad, determinados por su proyección científica, sensibilidad social y liderazgo cívico y empresarial

VISIÓN

La Corporación Universitaria Autónoma del Cauca será en el año 2020 una Universidad reconocida en la región Pacífica de Colombia por su liderazgo en la formación de talento humano con altas calidades profesionales, morales y cívicas, comprometido con la valoración la preservación y la defensa de sus ingentes recursos ambientales.



**CORPORACIÓN UNIVERSITARIA AUTÓNOMA DEL
CAUCA**
**PLAN DE EMERGENCIAS Y CONTINGENCIAS SEDE
PRINCIPAL**

Código:

Versión: 1

Fecha:

Página 10 de 80

5. POLÍTICA DE PREVENCIÓN Y ATENCIÓN DE EMERGENCIAS

La **CORPORACIÓN UNIVERSITARIA AUTÓNOMA DEL CAUCA**, está comprometida en adelantar un programa para la prevención, preparación y atención de emergencias, con el fin de evitar que las actividades desarrolladas en la Institución, ocasionen amenazas a la salud del personal administrativo, docente, estudiantil, contratistas, pasantes, visitante y vecinos aledaños.

Con el propósito de dar cumplimiento a lo anterior se establecen los siguientes parámetros:

- Cumplir con la normatividad vigente nacional e internacional sobre el tema de prevención y atención de emergencias y desastres.
- Destinar los recursos necesarios físicos, económicos, tecnológicos y humanos, para el desarrollo de las actividades de prevención, mitigación y recuperación derivadas del Programa.
- Procurar la conservación de la salud de toda la comunidad universitaria, en su integridad física y mental.
- Será la responsabilidad de todos los niveles de la Institución, velar por la efectividad del programa.
- Todo el personal administrativo, docente, estudiantil, contratista, pasante, y visitante de la Institución, serán responsables por su seguridad, mediante la adopción de prácticas seguras y continuas de evacuación a través de las rutas y salidas de emergencia, adecuadas en cada sede.
- La conservación de la salud y la protección de sus ocupantes, serán prioridad sobre cualquier otra situación y en las actividades como simulacros, se tomarán las medidas de seguridad necesarias y oportunas de quienes participen.
- Las actividades de divulgación, educación y simulación del programa, estarán coordinadas por el Sistema de Gestión de Seguridad y Salud en el Trabajo, bajo la responsabilidad directa de la Representación Legal de la Institución.

El presente documento se establece a las normas nacionales vigentes en materia de Riesgos Laborales, de Seguridad y Salud en el Trabajo.

Firmado en el documento físico publicado en la cartelera de SST

Sr. RUBEN DARIO MANTILLA SANDOVAL
Representante Legal



CORPORACIÓN UNIVERSITARIA AUTÓNOMA DEL CAUCA
PLAN DE EMERGENCIAS Y CONTINGENCIAS SEDE PRINCIPAL

Código:
Versión: 1
Fecha:
Página 11 de 80

6. UBICACIÓN GEOGRÁFICA:

La Corporación Universitaria Autónoma del Cauca sede PRINCIPAL, se encuentra ubicada en la calle 5 # 3 – 85, zona centro, en un sector de oficinas y comercio, en la ciudad de Popayán.

Figura 1 Ubicación Geográfica



h

7. ENTORNO

El sector donde se encuentra ubicada la Corporación Universitaria Autónoma del Cauca sede PRINCIPAL, es una zona de actividad económica comercial; cerca de las instalaciones se tiene sector mixto ya que hay presencia de vivienda urbana y edificaciones de oficinas y establecimientos comerciales.

Se cuenta con un alto flujo vehicular debido a que la sede de esta ubicada sobre una vía principal, exactamente la calle 5 (quinta) entre carrera 3 (tercera) y 4 (cuarta).

LIMITA

NORTE: Limita hacia la calle 5, Palacio Nacional

SUR: Calle 6 entre carrera 4 y 3, colegio Ulloa

ORIENTE: Carrera 3 entre Calle 5, Iglesia la Ermita



CORPORACIÓN UNIVERSITARIA AUTÓNOMA DEL CAUCA

PLAN DE EMERGENCIAS Y CONTINGENCIAS SEDE PRINCIPAL

Código:

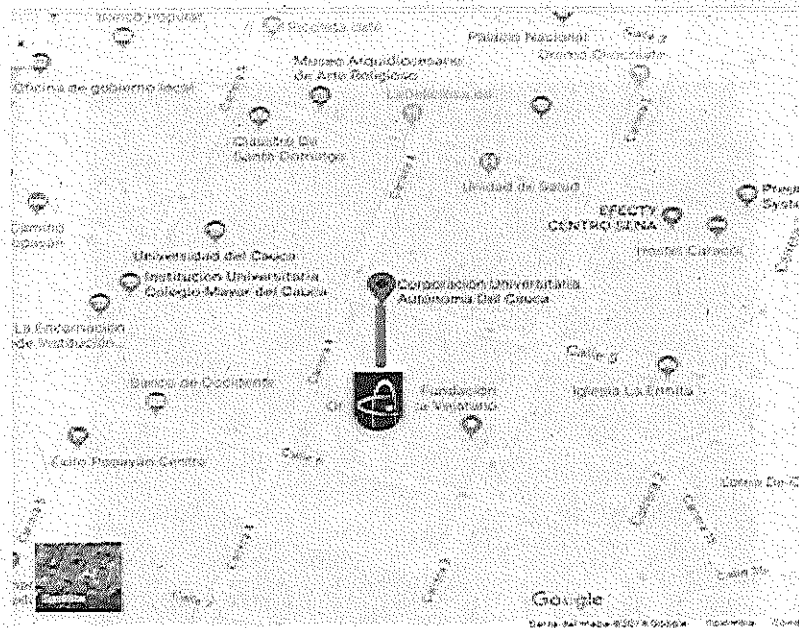
Versión: 1

Fecha:

Página 12 de 80

8. VÍAS DE ACCESO

La sede de la Corporación Universitaria Autónoma del Cauca sede PRINCIPAL, cuenta con acceso peatonal por las dos únicas entradas principales, ubicada sobre la calle 5 (quinta) y carrera 4.



9. DESCRIPCIÓN DE EDIFICACIONES, ELEMENTOS ESTRUCTURALES

La edificación de la sede Principal de la Corporación Universitaria Autónoma del Cauca, es una construcción de 6 pisos, estilo colonial en su exterior por estar ubicada en el centro histórico de la ciudad, reformada en su interior. Sus paredes son en concreto con revestimiento en estuco y pintura al interior y exterior; techo en eternit y cubierta en tejas de barro, dentro de la universidad en los patios las tejas son de policarbonato, las divisiones en vidrio y en panel, clasificadas por Unidades y por salones de clase. Las puertas de las instalaciones en general son de madera. No existe puertas cortafuegos, el ancho de los pasillos cumple en general con las condiciones establecidos en los códigos de seguridad humana. Para una capacidad máxima de 1230 personas.



CORPORACIÓN UNIVERSITARIA AUTÓNOMA DEL CAUCA
PLAN DE EMERGENCIAS Y CONTINGENCIAS SEDE PRINCIPAL

Código:
Versión: 1
Fecha:
Página 13 de 80

INFRAESTRUCTURA

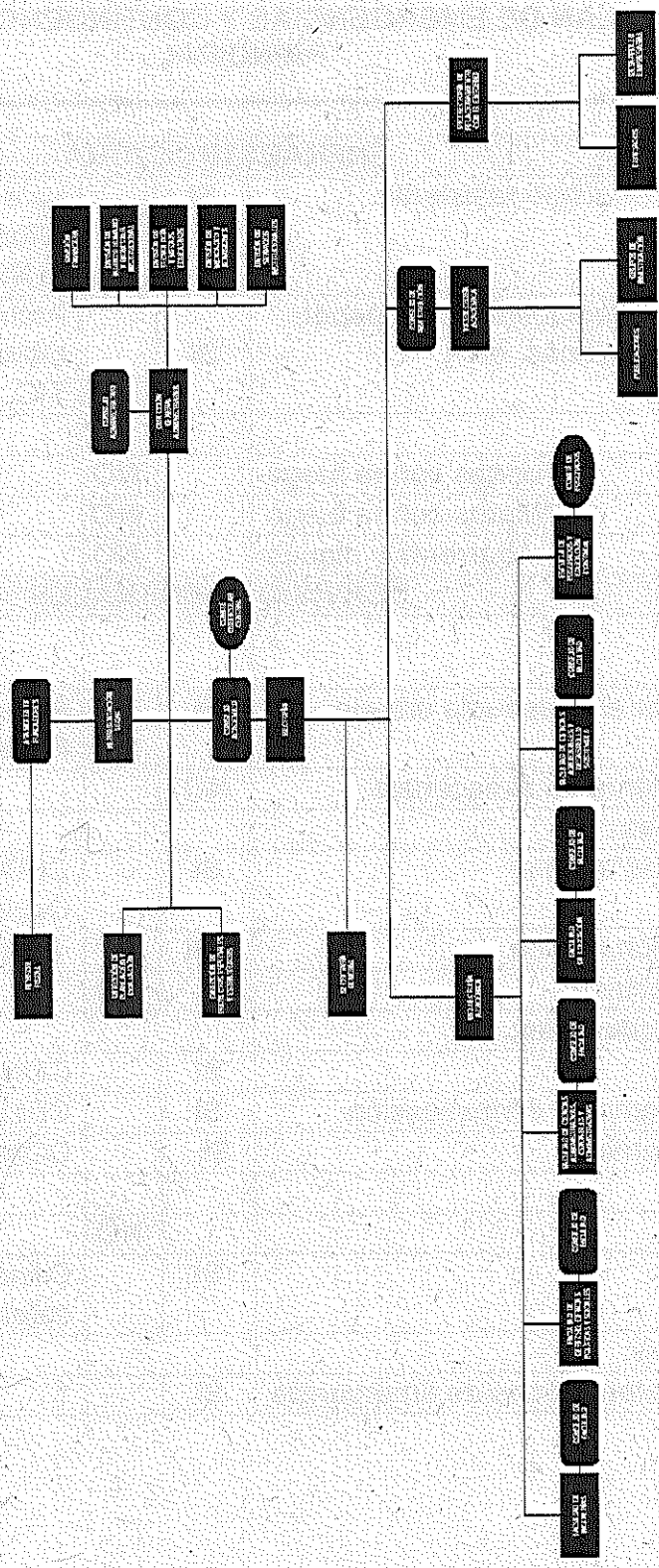
La construcción es sismo resistente	SI		La edificación cuenta con reforzamiento estructural basado en la NSR-10
Hay estructuras inflamables (como papel, madera, tapetes, cortinas, etc.).	SI		Archivos, muebles, material bibliotecario, cuartos de manejo de TIC.
Existe:			
*Puertas contra fuego		NO	
*Muros contra fuego		NO	
*Barreras y diques		NO	

SERVICIOS GENERALES

El agua es:			
*Suministrada por el acueducto urbano	SI		Acueducto y Alcantarillado de Popayán S.A E.S.P.
*Tiene algún sistema de almacenaje	NO		
La electricidad es:			
*Tomada de la red urbana	SI		CEO, Compañía de Energética de Occidente
*Tiene subestación interna	SI		En el sótano no sé cuánto produce
*Tiene planta eléctrica		NO	
Las telecomunicaciones:			
*Tienen teléfono	SI		CON LA EMPRESA CLARO
*Tienen otro sistema de comunicación	SI		CELULAR
*cuentan con internet	SI		CON LA EMPRESA CLARO
El gas es:			
*Gas natural		NO	
*Gas propano	SI		Cilindro de 40 libras ubicado en cafetería
Para emergencias:			
Existen salidas de emergencia	SI		1

10. ORGANIGRAMA DE LA UNIVERSIDAD

Anexo
 Estructura Orgánica De la Corporación Universitaria Autónoma del Cauca.





**CORPORACIÓN UNIVERSITARIA AUTÓNOMA DEL
CAUCA**
**PLAN DE EMERGENCIAS Y CONTINGENCIAS SEDE
PRINCIPAL**

Código:

Versión: 1

Fecha:

Página 15 de 80

11. DESCRIPCIÓN DE LA POBLACIÓN

A continuación, se relacionan el número de personal operativo, administrativo y estudiantes de la Sede PRINCIPAL DE LA CORPORACIÓN UNIVERSITARIA AUTÓNOMA DEL CAUCA.

UNIDAD	PERSONAL ADMINISTRATIVO y DOCENTES
RECEPCIÓN	3
MERCADEO	5
PORTERIA	1
ENFERMERIA	1
ARCHIVO	8
ALMACEN	3
BIBLIOTECA	2
DEPARTAMENTO DE FINANZAS	8
RECTORIA Y VICERRECTORIA	4
CIENCIAS AMBIENTAL	2
DIRECCIÓN PROGRAMA DERECHO	2
FACULTAD DERECHO	2
CIENCIAS ADMINISTRACIÓN Y CONTROL	2
INGENIERIA	2
EDUCACIÓN	2
CONTROL Y REGISTRO	2
SECRETARIA GENERAL	2
TALENTO HUMANO Y BIENESTAR INSTITUCIONAL	15
AUDIO VISUAL	3
EMISORA	6
TICS	4
SERVICIOS INSTITUCIONALES	4
DOCENTES	59
TOTAL	142



**CORPORACIÓN UNIVERSITARIA AUTÓNOMA DEL
CAUCA**
**PLAN DE EMERGENCIAS Y CONTINGENCIAS SEDE
PRINCIPAL**

Código:

Versión: 1

Fecha:

Página 16 de 80

PROGRAMAS	TOTAL ESTUDIANTES
ADMINISTRACIÓN DE EMPRESAS	229
CONTADURÍA PÚBLICA	79
DERECHO	988
FINANZAS Y NEGOCIOS INTERNACIONALES	142
INGENIERÍA AMBIENTAL Y SANITARIA	527
INGENIERÍA ELECTRÓNICA	132
INGENIERÍA DE SISTEMAS INFORMÁTICO	42
LICENCIATURA EN EDUCACIÓN PRIMERA INFANCIA	161
LICENCIATURA EN EDUCACIÓN PREESCOLAR.	3
ENTRENAMIENTO DEPORTIVO	424
HOTELERÍA Y TURISMO	1
TOTAL	2.728

11.1 CARGA POBLACIONAL

CARGA POBLACIONAL					
	DEPENDENCIA	ADMINISTRATIVO	DOCENTES	ESTUDIANTES	PROVEEDORES
SEDE PRINCIPAL	PISO 1	24	5	182	4
	PISO 2	30	17	210	
	PISO 3	18	20	210	1
	PISO 4		6	173	
	PISO 5	11	5	125	
	PISO 6		6	168	
TOTAL		83	59	1068	5



**CORPORACIÓN UNIVERSITARIA AUTÓNOMA DEL
CAUCA**
**PLAN DE EMERGENCIAS Y CONTINGENCIAS SEDE
PRINCIPAL**

Código:

Versión: 1

Fecha:

Página 17 de 80

11.2 HORARIOS

ÁREA	DÍAS	HORARIO
ADMINISTRATIVA	LUNES - VIERNES	7 am - 12:00 pm y de 2 pm - 7 pm
	ALMUERZO	12:00 pm - 2 pm
DOCENTES	LUNES - VIERNES	7 am - 1 pm
		1 pm - 6 pm
		6 pm - 10 pm
ESTUDIANTES MAÑANA	LUNES - VIERNES	7 am - 1 pm
ESTUDIANTES TARDE	LUNES - VIERNES	1 pm - 6 pm
ESTUDIANTES NOCHE	LUNES - VIERNES	6 pm - 10 pm

12. DESCRIPCIÓN DE MAQUINARIA Y EQUIPOS

EQUIPOS
Paneles de control; (1 en TI, 2 En la emisora)
Trasformador de 220V, (Ubicación: Parte de externa de T. I)
Servidores, 1 de TI y 1 de Alarmas de seguridad
Reguladores de alto voltaje (Ubicación en la cabina de los vigilantes)
2 Salas de Tics
1 sala de Archivo
Vehículos

12.1 DESCRIPCIÓN DE MATERIAS PRIMAS E INSUMOS

Las principales materias primas utilizadas en prestación de los servicios, son los propios de actividades administrativas y servicios generales como lo son:



**CORPORACIÓN UNIVERSITARIA AUTÓNOMA DEL
CAUCA**
**PLAN DE EMERGENCIAS Y CONTINGENCIAS SEDE
PRINCIPAL**

Código:

Versión: 1

Fecha:

Página 18 de 80

INSUMOS

Solución de hipoclorito de sodio (blanqueador)
Detergentes líquidos para pisos
Jabón líquido multiusos
Limpia vidrios (mezclas a bases de siliconas, alcoholes, colorantes, perfumes, agua)
Jabón líquido para manos

CAPITULO III

13. ANÁLISIS DE RIESGO

En su forma más simple es el postulado que dice que el Riesgo es el resultado de relacionar la Amenaza, la Exposición y la Vulnerabilidad, con el fin de determinar los posibles daños o consecuencias que pueda producir, como pérdidas humanas, sociales, económicas y ambientales resultado de un evento.

Cambios en uno o más de estos parámetros modifican el riesgo en sí mismo, es decir, el total de pérdidas esperadas en un área dada por un evento particular. Para llevar a cabo la evaluación del riesgo deben seguirse tres pasos: evaluación de la amenaza, análisis de vulnerabilidad y cuantificación del riesgo.

13.1 ANTECEDENTES DE EMERGENCIA

La sede fue construida en el año 1980, a la fecha solo reporta el terremoto de Popayán el 31 de marzo de 1983 no reporta ningún antecedente de emergencia,

13.2 IDENTIFICACIÓN DE AMENAZAS

En esta sección se describen las amenazas o evento no deseado que se podrían presentar en la Sede Principal de la Corporación Universitaria Autónoma del Cauca y en su entorno geográfico, con una determinada severidad o consecuencia a la seguridad, salud, medio ambiente o bienestar público.

Las amenazas están identificadas con una X.



CORPORACIÓN UNIVERSITARIA AUTÓNOMA DEL CAUCA
PLAN DE EMERGENCIAS Y CONTINGENCIAS SEDE PRINCIPAL

Código:
 Versión: 1
 Fecha:
 Página 19 de 80

Identificación de amenazas												
TECNOLOGICAS – ANTRÓPICO NO INTENCIONAL	SI			NO			NATURALES			SOCIALES		
	SI	NO	N.A.	SI	NO	N.A.	SI	NO	N.A.	SI	NO	N.A.
Incendio	X			Terremoto /Sismo	X			Asonadas	X			
Derrame de sustancias químicas utilizadas en labores de aseo	X			Lluvias o granizadas	X			Asalto/ Hurto	X			
Filtración de Agua, Inundación por deficiencias de la infraestructura hidráulica (redes de alcantarillado, acueducto, etc.)	X			Erupciones volcánicas	x			Robo	X			
Accidentes de Tránsito	X				X			Concentración de personas	X			
Desabastecimiento de agua	X											
Falla estructural	X											

14. AMENAZAS DETECTADAS EN LA CORPORACIÓN UNIVERSITARIA AUTÓNOMA DEL CAUCA

POSIBLE	Evento que nunca ha ocurrido, pero se tiene información que no descarta su ocurrencia.
PROBABLE	Evento ya ocurrido en el lugar o en unas condiciones similares.
INMINENTE	Evento instrumentado o con información que lo hace evidente y detectable.

AMENAZA	DESCRIPCIÓN DE LA AMENAZA	CALIFICACIÓN		
		INTERNA	EXTERNA	
NATURALES				
Terremoto/ Sismo	Es probable que ocurra de nuevo, debido a que Popayán está ubicado en las fallas geológicas por lo cual no nos hace excepto de una eventualidad como esta, además se debe tener en cuenta el terremoto del 31 de marzo de 1983 el cual destruyo gran parte de la ciudad, Siendo más afectado el centro histórico. Por esta razón debemos estar preparados y capacitados en un acontecimiento impredecible ante cual debemos tener plan básico de reacción ante esta clase de emergencia.	Probable	X	X



CORPORACIÓN UNIVERSITARIA AUTÓNOMA DEL CAUCA
PLAN DE EMERGENCIAS Y CONTINGENCIAS SEDE PRINCIPAL

Código:
 Versión: 1
 Fecha:
 Página 20 de 80

Lluvias	Podría suceder ya que por los cambios climáticos, las lluvias han aumentado y son más frecuentes, lo cual se convierte en un riesgo para la población de la corporación universitaria autónoma del cauca y sus alrededores.	posible	X	
Erupciones volcánicas	Podría suceder ya que contamos con dos volcanes cercanos a Popayán, como lo son : el volcán Puracé y el volcán Sotará que se encuentran en actividad.	Probable	X	X
TECNOLOGICOS ANTROPICO NO INTENCIONAL				
Accidentes de Tránsito	Se han presentado algunos casos, pero han sido manejados por otras entidades, hasta el momento ningún trabajador de la universidad de la sede ha tenido un Accidente de Tránsito.	posible		X
Filtración de agua	En esta sede se presentan filtraciones en varios sitios, es necesario hacer el mantenimiento previo de los lugares que están con filtración de agua.	Probable	X	
Derrame de sustancias (aseo)	Aunque el manejo es controlado el mal uso de estos productos podría ocasionar una leve intoxicación y posibles problemas respiratorios, principalmente por el límpido (cloro).	posible	X	
Desabastecimiento de Agua	Podría suceder un desabastecimiento de agua, ya que se cuenta con mecanismos alternos de almacenamiento de agua pero no está en funcionamiento además es pequeño, por esta razón en caso de que se vaya el agua por unas horas largas podría haber desabastecimiento.	Probable	X	
Incendio	Podría suceder ya que en esta sede se cuenta con varios controles de energía, como son: transformadores de energía, cabina de sistemas de alarma, cabina de tics, cabina de emisora,	posible	X	
Falla estructural	Hay algunos sitios que están agrietados, también se encuentra en la cafetería el cielo Raso en malas condiciones "se está descolgando" en los baños, parte del cielo raso esta por caerse.	Probable	X	
SOCIALES				
Asalto/ Hurto	Ya se han presentado algunos asaltos a nivel externo de la sede, por parte de algunas personas ajenas a nuestra institución. A pesar de que hay control de ingreso del personal estudiantil, administrativo y visitante por parte del Vigilante, han sucedido asaltos en la parte de afuera, se cuenta con cámaras de seguridad pero estas no están funcionando las cuales son indispensables para alguna investigación.	Probable		X



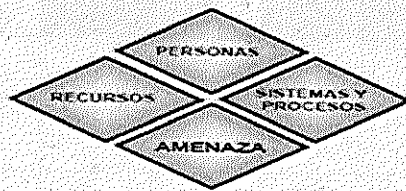
CORPORACIÓN UNIVERSITARIA AUTÓNOMA DEL CAUCA
PLAN DE EMERGENCIAS Y CONTINGENCIAS SEDE PRINCIPAL

Código:
 Versión: 1
 Fecha:
 Página 21 de 80

Robo	Es posible que ocurra nuevamente robos ya que ha sucedido por parte de estudiantes de la Universidad Autónoma del Cauca, cuenta la sede con vigilancia y con cámaras de seguridad, pero las cámaras no están en funcionamiento.	Probable	X	
Asonada	El carácter público de la entidad, así como la ubicación de la empresa que es el centro de Popayán en el que se presentan eventos como marchas, protestas y otros que han generado disturbios, hace que exista una probabilidad moderada de que se presenten manifestaciones que generen asonadas y actos como enfrentamientos con la policía, entre otras.	posible	X	X
Concentración de personas	Hasta el momento no se han presentado casos de concentración de personas en esta sede, pero podría suceder.	Probable	X	


15. ANALISIS DE VULNERABILIDAD

Vulnerabilidad: característica propia de un elemento o grupo de elementos expuestos a una amenaza, relacionada con su incapacidad física, económica, política o social de anticipar, resistir y recuperarse del daño sufrido cuando opera dicha amenaza. Es un factor de riesgo interno.



El Rombo del riesgo
 Diagrama que, mediante semáforo, califica la importancia del riesgo

Sumatoria de Rombos	de	Calificación	Ejemplo
3 ó 4		Alto	
1 ó 2 3 ó 4		Medio	
0 1 ó 2		Bajo	



CORPORACIÓN UNIVERSITARIA AUTÓNOMA DEL CAUCA
PLAN DE EMERGENCIAS Y CONTINGENCIAS SEDE PRINCIPAL

Código:
Versión: 1
Fecha:
Página 22 de 80

15.1 CONSOLIDADO ANÁLISIS DE VULNERABILIDAD

Formato. Consolidado Análisis de Riesgo.

AMENAZA	RISGO				NIVELES DE VULNERABILIDAD				SISTEMAS Y PROYECTOS			
	2. Capacidad y Recursos de Emergencia	3. Capacidad y Recursos de Respuesta	4. Capacidad y Recursos de Recuperación	5. Capacidad y Recursos de Prevención	6. Capacidad y Recursos de Respuesta	7. Capacidad y Recursos de Recuperación	8. Capacidad y Recursos de Prevención	9. Capacidad y Recursos de Respuesta	10. Capacidad y Recursos de Recuperación	11. Capacidad y Recursos de Prevención	12. Capacidad y Recursos de Respuesta	13. Capacidad y Recursos de Recuperación
TERREMOTO-SISMO	0,93	0,25	1,80	MEDIA	0,50	2,08	BAJA	0,33	0,50	1,71	MEDIA	
LUVIAS	0,96	0,00	0,61	BAJA	0,42	1,42	MEDIA	0,33	0,33	1,54	MEDIA	
ERUPCIONES VOLCÁNICAS	0,71	0,75	2,05	BAJA	0,33	1,67	MEDIA	0,00	0,50	1,38	MEDIA	
INCENDIO	0,93	0,80	2,60	BAJA	0,58	2,42	BAJA	0,33	0,50	1,71	MEDIA	
FAJA ESTRUCTURAL	0,86	0,63	2,11	BAJA	0,36	2,02	BAJA	0,33	0,60	1,81	MEDIA	
ACCIDENTES DE TRANSITO	0,23	0,00	0,24	BAJA	0,67	2,17	BAJA	0,33	0,33	1,54	MEDIA	
FILTRACION DE AGUA	0,43	0,33	1,01	MEDIA	0,50	2,00	MEDIA	0,33	0,33	1,54	MEDIA	
DERIVAME DE SUSTANCIAS DE ASEO	0,71	1,00	2,34	BAJA	0,42	1,33	MEDIA	0,00	0,33	1,21	MEDIA	
DESABASTESIMIENTO DE AGUA	0,14	0,00	0,39	BAJA	0,42	1,25	MEDIA	0,33	0,33	1,54	MEDIA	
ASALTO / HUERTO	0,29	0,33	0,74	BAJA	0,50	2,03	BAJA	0,33	0,33	1,54	MEDIA	
ASONADA	0,14	0,67	1,05	MEDIA	0,42	1,58	MEDIA	0,33	0,33	1,54	MEDIA	
ROBO	0,90	0,00	0,75	BAJA	0,42	1,42	MEDIA	0,33	0,33	1,54	MEDIA	
CONCENTRACION DE PERSONAS	0,86	0,00	1,11	MEDIA	0,42	1,50	MEDIA	0,33	0,33	1,54	MEDIA	



CORPORACIÓN UNIVERSITARIA AUTÓNOMA DEL CAUCA
PLAN DE EMERGENCIAS Y CONTINGENCIAS SEDE PRINCIPAL

Código:
Versión: 1
Fecha:
Página 23 de 80

15.2 CONSOLIDADO ANALISIS NIVEL DEL RIESGO

Formato. Consolidado Análisis de Riesgo.

ANÁLISIS DE AMENAZA		ANÁLISIS DE VULNERABILIDAD		
		PERSONAS	RECURSOS	SISTEMAS Y PROCESOS
AMENAZA	CLASIFICACION	Color Rombo Personas	Color Rombo Recursos	Color Rombo Sistemas y Procesos
TERREMOTO-SISMO	PROBABLE	MEDIA	BAJA	MEDIA
LLUVIAS	POSIBLE	ALTA	MEDIA	MEDIA
ERUPCIONES VOLCANICAS	PROBABLE	BAJA	MEDIA	MEDIA
INCENDIO	POSIBLE	BAJA	BAJA	MEDIA
FALLA ESTRUCTURAL	PROBABLE	BAJA	BAJA	MEDIA
ACCIDENTES DE TRANSITO	POSIBLE	ALTA	BAJA	MEDIA
FILTRACION DE AGUA	PROBABLE	MEDIA	MEDIA	MEDIA
DERRAME DE SUSTANCIAS DE ASEO	POSIBLE	BAJA	MEDIA	MEDIA
DESABASTESIMIENTO DE AGUA	PROBABLE	ALTA	MEDIA	MEDIA
ASALTO / HURTO	PROBABLE	ALTA	BAJA	MEDIA
ASONADA	POSIBLE	MEDIA	MEDIA	MEDIA
ROBO	PROBABLE	ALTA	MEDIA	MEDIA
CONCENTRACION DE PERSONAS	PROBABLE	MEDIA	MEDIA	MEDIA



**CORPORACIÓN UNIVERSITARIA AUTÓNOMA DEL
CAUCA**
**PLAN DE EMERGENCIAS Y CONTINGENCIAS SEDE
PRINCIPAL**

Código:

Versión: 1

Fecha:

Página 24 de 80

16. INTERVENCIÓN PROSPECTIVA

ITEMS	RIESGO	MEDIDAS A CORTO PLAZO	MEDIDAS A MEDIANO PLAZO	MEDIDAS A LARGO PLAZO
1	Incendio	Preparar al personal administrativo, asistencial y brigadistas en manejo de extintores y control de incendios. Evaluar el ingreso de personal visitante que ingresa diariamente a la Sede. Distribuir y señalizar áreas de evacuación.	Realizar simulacro de evacuación. Fortalecer la brigada de emergencia y demás personal administrativo en atención de esta situación, verificación de estado de los extintores y garantiza el buen uso de estos.	Capacitación en convenio con el Cuerpo de Bomberos aeronáuticos para brigadistas. Realizar ajustes al plan y a los procedimientos, según cambios en la entidad o en los responsables.
2	Derrame de sustancias químicas de aseo.	Concientizar al personal del buen uso de elementos de protección individual para evitar posibles consecuencias.	Capacitación para el buen manejo de sustancias de aseo. Capacitación para el manejo de derrame de sustancias si llegara a suceder.	Implementaran protocolo para los procesos de limpieza.
3	Filtración de agua	Cerrar la llave de paso para evitar que siga botando agua. Principalmente en el sitio de los baños.	Hacer la petición de contratación de un plomero para hacer los arreglos pertinentes.	Hacer mantenimiento general de todo el lugar
4	Accidente de transito	Identificar los riesgos propios de los sistemas	Garantizar que todos los conductores, incluidos los	La empresa debe contar con un procedimiento para la atención de



CORPORACIÓN UNIVERSITARIA AUTÓNOMA DEL CAUCA
PLAN DE EMERGENCIAS Y CONTINGENCIAS SEDE PRINCIPAL

Código:

Versión: 1

Fecha:

Página 25 de 80

		organizacionales, de la tecnología y de los comportamientos de las personas, con potencial de causar accidentes.	contratistas, pasen por un ciclo de capacitación y entrenamiento en seguridad vial.	emergencias de tránsito de diferentes tipos y divulgarlas a todos los conductores de la sede, garantizando que mantengan esta información clara y actualizada. Además hacer un seguimiento al cumplimiento de las recomendaciones surgidas.
5	Falla estructural	Preparar al personal administrativo, asistencial y brigadistas en procedimientos para rescate en estructuras colapsadas. Evaluar el ingreso de personal visitante que ingresa diariamente a la sede. Distribuir y señalizar áreas de evacuación.	Implementar un plan de evacuación y Mantener informado a todo el personal administrativo de cuáles son las rutas de evacuación y los Puntos de encuentro.	Capacitación en convenio con el Cuerpo de Bomberos para brigadistas. Realizar ajustes al plan y a los procedimientos, según cambios en la entidad o en los responsables.
6	Desabastecimiento de agua.	Campañas de educación ambiental de ahorro del agua a los administrativos, profesores y estudiantes.	Hacer la solicitud de recipientes alternos para el almacenamiento de agua para la sede	Hacer el pedido de recipientes de almacenamiento alternativo para agua.



**CORPORACIÓN UNIVERSITARIA AUTÓNOMA DEL
CAUCA**
**PLAN DE EMERGENCIAS Y CONTINGENCIAS SEDE
PRINCIPAL**

Código:

Versión: 1

Fecha:

Página 26 de 80

7	Terremoto/ sismo	Ubicar señalización de rutas de evacuación. Preparar instructivo para funcionarios y visitantes. Realizar evaluación de sismo resistencia a la edificación. Establecer puntos de reunión.	Realizar simulacro de evacuación Fortalecer la brigada de emergencia en atención de estas situaciones. Mantener programa de información a funcionarios Llevar registro de tiempos empleados en simulacros de evacuación. Ubicar planos con rutas de evacuación	Mantener programa de capacitación. Capacitación constante a la brigada y a todos los funcionarios. Realizar ajustes al plan y a los procedimientos, según cambios en la entidad o en los responsables.
8	Lluvias	Mantenimiento preventivo y correctivo de cubiertas, techos (cambio de tejas en mal estado, limpieza de canaletas. Divulgar a la comunidad instrucciones en caso de emergencia y conocimiento de rutas de evacuación.	Capacitación y entrenamiento de la Brigada de emergencias. Activación del plan de evacuación, alarma de emergencia, evacuación del área afectada, comunicación con organismos de socorro y de apoyo.	Mantener un programa de clasificación de basuras.
9	Erupciones volcánicas	Capacitación para poder manejar la amenaza identificada.	Capacitación de que se debe hacer antes durante y después de una emergencia de estas.	Realizar una política general en Gestión del Riesgo donde se indican lineamientos de Esta clase de emergencia
10	Asonadas	Hacer la petición de contratación de vigilancia.	Tener control en la entrada.	Contratación de vigilancia.



CORPORACIÓN UNIVERSITARIA AUTÓNOMA DEL CAUCA
PLAN DE EMERGENCIAS Y CONTINGENCIAS SEDE PRINCIPAL

Código:

Versión: 1

Fecha:

Página 27 de 80

11	Asalto hurto	Hacer la contratación de vigilancia.	Asegúrese que todas las cerraduras en las puertas y las ventanas son fuertes y adecuadas y hacer una valoración del perímetro si es seguro y están en buenas condiciones.	Colocar sistema de alarma y Montar un protocolo de funcionamiento
12	Robo	Hacer la petición de contratación de vigilancia.	Implementar medidas que mejoren la seguridad en cuanto a ingreso a personal ajeno a la sede.	Ubicación contratación de guardas de seguridad
13	Concentración de personas	Ubicar señalización de rutas de evacuación. Preparar instructivo para funcionarios y visitantes.	Capacitación del manejo del estrés, para mantener un buen manejo de personal en caso de ocurra una concentración de personas.	Realizar simulacro de evacuación

h



**CORPORACIÓN UNIVERSITARIA AUTÓNOMA DEL
CAUCA
PLAN DE EMERGENCIAS Y CONTINGENCIAS SEDE
PRINCIPAL**

Código:

Versión: 1

Fecha:

Página 28 de 80

CAPITULO IV

**17. INVENTARIO DE RECURSOS FÍSICOS INTERNOS Y EXTERNOS PARA
CONTROLAR UNA EMERGENCIA**

El recurso físico interno y externo se determina mediante los diferentes equipos logísticos que servirán para atender una emergencia:

17.1 RECURSOS INTERNOS:

Define todos los elementos para la Prevención y Atención de Emergencias y Desastres que posee la sede Principal.

17.1.1 CANTIDAD DE EXTINTORES, CLASE Y ÁREA DE UBICACIÓN

Las instalaciones cuentan con 17 extintores distribuidos así:

CLASE	TIPO EXTINTOR	UBICACIÓN	CAPACIDAD	CANTIDAD
ABC	PQS	Biblioteca	10 Lb	1
		Gabinete Pasillo unidad biblioteca	10 Lb	1
		Almacén/sótano	10 Lb	1
		Gabinete contra incendios sótano	20 Lb	1
		Sala de profesores	10 Lb	1
		Salida unidad financiera	10 Lb	1
		Bienestar Universitario	10 Lb	1
		Gabinete contra incendio TICS	10 Lb	1
		Pasillo salón 4 piso	10 Lb	1
		Gabinete contra incendios 3 piso	10 Lb	1
		Gabinete contra incendio gradas 5 piso	10 Lb	1
		Pasillo Salón 6 piso	10 Lb	1
		Gabinete contra incendios Recepción	10 Lb	1



**CORPORACIÓN UNIVERSITARIA AUTÓNOMA DEL
CAUCA**
**PLAN DE EMERGENCIAS Y CONTINGENCIAS SEDE
PRINCIPAL**

Código:

Versión: 1

Fecha:

Página 29 de 80

		Portería	10 Lb	1
		Unidad Archivo Central	10 Lb	2
		Auditorio la Quimera	10 Lb	1
SUBTOTAL				17
BC	CO2	Subestación	10Lb	1
		Auditoria la Quimera	10 Lb	1
		Cafetería	5 Lb	1
		TICS	10Lb	1
SUBTOTAL				4
TOTAL EXTINTORES				21

17.1.2 ELEMENTOS PARA PRIMEROS AUXILIOS BÁSICOS

N°	ELEMENTO	CANTIDAD	UBICACIÓN	CARACTERÍSTICA	
1	Botiquín	1	Almacén	Fijo	
		1	Rectoría	Fijo	
		1	mercadeo	Fijo	
2	Camillas de transporte	1	Unidad de Recepción	Polietileno	
		1	Unidad Vice Académica 2 Piso.	Polietileno	
				Polietileno	
		1	Salida Sala de profesores 2 piso	Polietileno	
		1	Salida Sala de profesores 3 piso.	Polietileno	
		1	Pasillo Sala de TI	Polietileno	
		1	Unidad Pasillo de Biblioteca	Polietileno	
		1	Almacén	madera convencional	
		3	Camilla fija	1	Consultorio medico
4	Inmovilizadores	Miembros Superiores	2	Consultorio medico	Plástico
		Miembros Inferiores	2	Consultorio medico	Plástico



**CORPORACIÓN UNIVERSITARIA AUTÓNOMA DEL
CAUCA**
**PLAN DE EMERGENCIAS Y CONTINGENCIAS SEDE
PRINCIPAL**

Código:

Versión: 1

Fecha:

Página 30 de 80

		collares cervicales	3	Consultorio medico	En goma
--	--	------------------------	---	-----------------------	---------

17.2 RECURSOS EXTERNOS

17.2.1 CADENA DE LLAMADA DE EMERGENCIAS

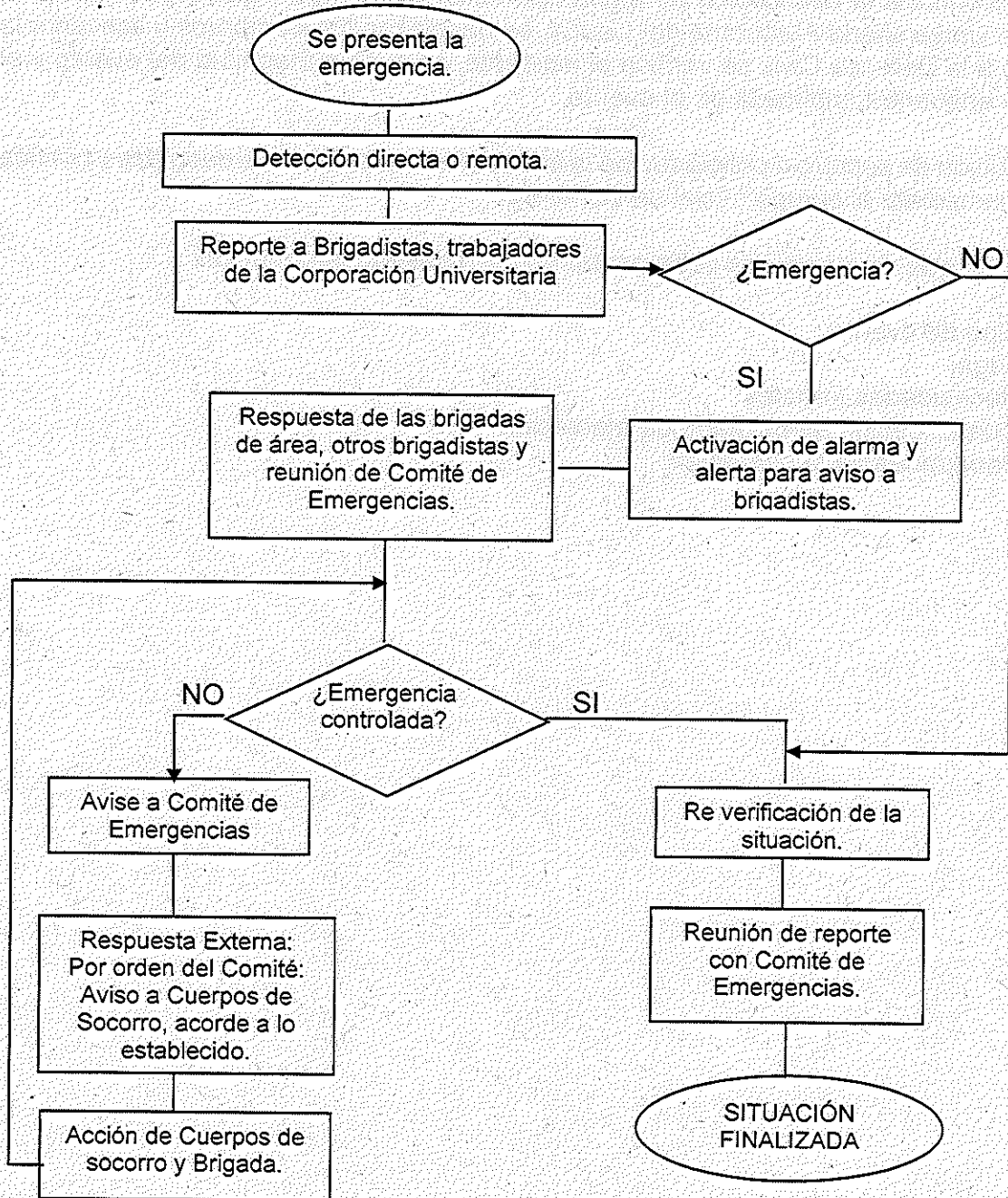
NOMBRE DE LA INSTITUCION	DIRECCION	TELEFONOS	EMERGENCIA
ORGANISMOS DE SOCORRO			
CRUZ ROJA COLOMBIANA	Carrera. 6 #5N – 33 barrio Bolívar	8232335	132
Bomberos Oficiales Y/O Voluntarios Popayán	Calle 4 Norte # 10A-80 Barrio Modelo	8231313 8233923	119
Defensa Civil Colombiana Seccional De Popayán	Calle 4 Norte # 10-30 Barrio Modelo	3118084408 8231577	144
Policía Nacional	Carrera 11 # 12N-75 Barrio Santa Clara	8282696 8262050 3214295822	123 112
Atención De Desastres	Edificio el CAM, Carrera 6 No.4- 21	8333033 fax:8243075	111
ARL Seguros Colmena		01800919667	*833
CENTROS ASISTENCIALES			
Cruz Roja Colombiana Seccional De Popayán	Carrera 6 No. 5 N - 33	8232335	3216465879
Secretaría De Salud De Popayán	8209601	8243623	8211116
Clínica La Estancia De Popayán (La Más Cerca A La Sede)	Calle No. 2 - 56	8331000	511
Hospital Universitario San José	Carrera 6 N No. 10 N - 42	8234508	8234508 8234516
EMPRESA DE SERVICIOS PUBLICOS			
Empresa De Acueducto Y Alcantarillado De Popayán	Calle 3 No. 4 - 39	8301000	116
Compañía Energética De Popayán	Calle 7 No. 1 N - 28	8235975	115



CORPORACIÓN UNIVERSITARIA AUTÓNOMA DEL CAUCA
PLAN DE EMERGENCIAS Y CONTINGENCIAS SEDE PRINCIPAL

Código:
Versión: 1
Fecha:
Página 31 de 80

PROCEDIMIENTOS OPERATIVOS NORMALIZADOS - PON
18. PLAN OPERATIVO NORMALIZADO PARA LA ACTIVACIÓN DE EMERGENCIAS.





**CORPORACIÓN UNIVERSITARIA AUTÓNOMA DEL
CAUCA**
**PLAN DE EMERGENCIAS Y CONTINGENCIAS SEDE
PRINCIPAL**

Código:

Versión: 1

Fecha:

Página 32 de 80

PROTOCOLO PARA LA ACTIVACIÓN DE EMERGENCIAS

- Se recibe y confirma la notificación de algún tipo de evento en un lugar específico de la Corporación Universitaria Autónoma del Cauca, se desplazan los Bomberos y activan a la Cruz Roja o a la Defensa Civil, se verifica el incidente, se evalúa magnitud del evento y el área que se encuentra implicada en el evento.
- Si otra institución de socorro o policía recibe la información y confirma se desplaza y notifica de manera inmediata al cuerpo oficial de Bomberos.
- La información que se suministra debe contar con la siguiente información:
 - Tipo de evento
 - Lugar
 - Necesidades iniciales
 - Cuantificación aproximada de afectación
 - Prioridades de la operación

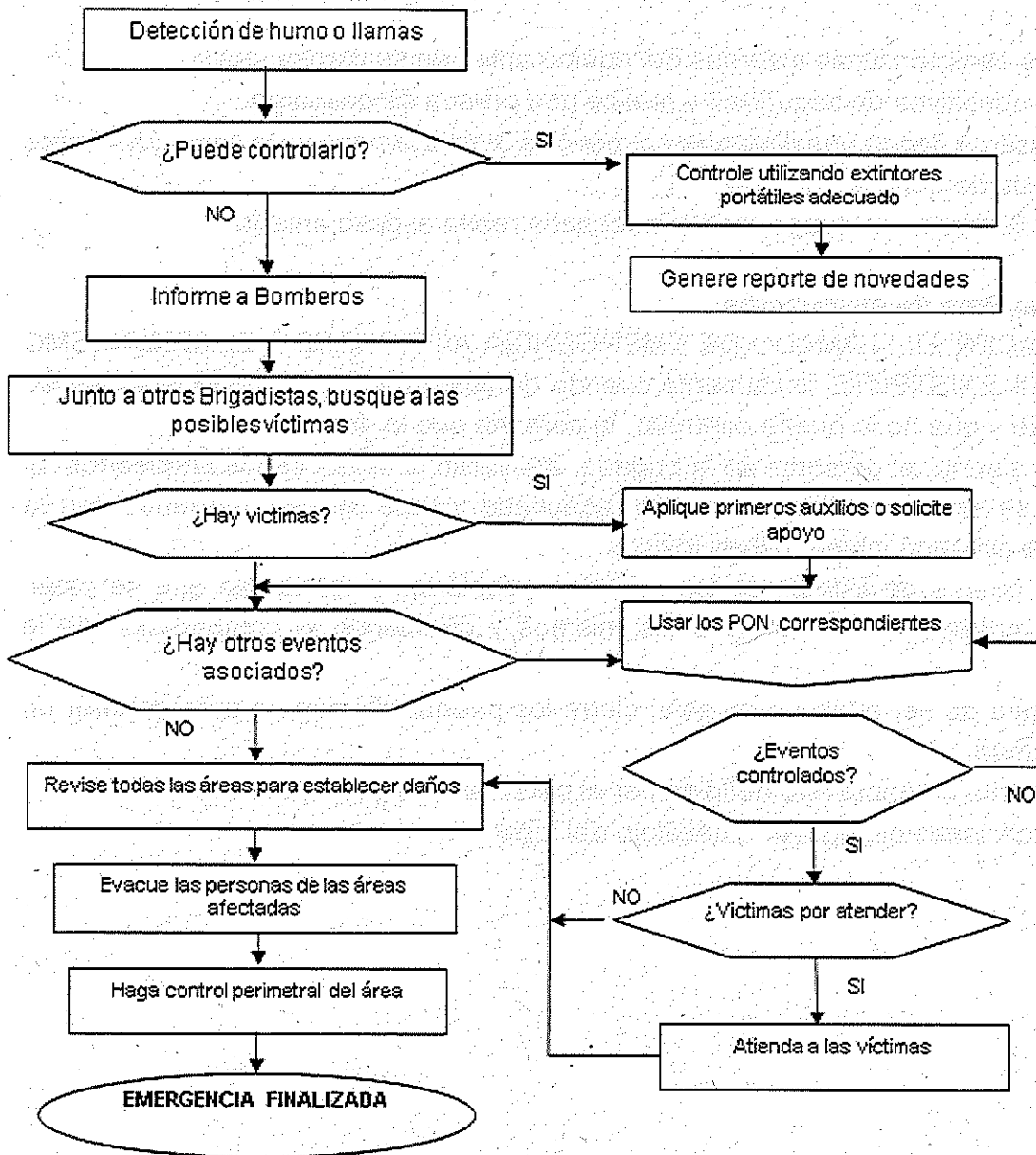


CORPORACIÓN UNIVERSITARIA AUTÓNOMA DEL CAUCA
PLAN DE EMERGENCIAS Y CONTINGENCIAS SEDE PRINCIPAL

Código:
Versión: 1
Fecha:
Página 33 de 80

19. PLANES OPERATIVOS NORMALIZADOS

19.1 PLAN DE CONTINGENCIAS PARA INCENDIOS.





**CORPORACIÓN UNIVERSITARIA AUTÓNOMA DEL
CAUCA
PLAN DE EMERGENCIAS Y CONTINGENCIAS SEDE
PRINCIPAL**

Código:

Versión: 1

Fecha:

Página 34 de 80

PROCEDIMIENTO EN CASO DE INCENDIO

Uso de extintor portátil

- Mantenga la calma
- Si está capacitado y entrenado en el uso apropiado de extintores seleccione el agente extintor más apropiado para el tipo de fuego. **SOLO EN CASO DE CONATO DE INCENDIO.**
- Verifique las características externas del equipo antes de su manipulación
- Retire los dispositivos de seguridad y realice una prueba de descarga.
- Dirija la descarga desde una distancia no menor a 3mts a la base de la llama y en forma de abanico de derecha a izquierda.
- Verifique la Extinción del fuego, de ser necesario repita el paso anterior.

Activación de la alarma de evacuación

- Se debe **HACER EL LLAMADO DE EMERGENCIA ACCIONANDO EL MECANISMO DE ALARMA EXISTENTE** únicamente cuando detecte un incendio en el lugar donde se encuentre y que no lo pueda controlar, la persona que lo detecta.
- Recibida la alarma, el personal de la brigada, apoyaran la salida de los empleados. Si el espacio se encuentra lleno de humo, agáchese y trate de salir gateando con la cabeza baja evitando inhalar gases tóxicos.
- Informar al cuerpo de Bomberos las medidas adoptadas y las tareas que se están realizando, entregando el mando a los mismos y ofreciendo la colaboración de la brigada.
- Si está seguro de ser el último en salir, cierre las puertas sin seguro para generar un retraso al fuego.
- Diríjase al punto de encuentro definido por el personal de apoyo en la evacuación.
- Espere indicaciones de ingreso o desalojo del lugar.



CORPORACIÓN UNIVERSITARIA AUTÓNOMA DEL CAUCA
PLAN DE EMERGENCIAS Y CONTINGENCIAS SEDE PRINCIPAL

Código:
 Versión: 1
 Fecha:
 Página 35 de 81

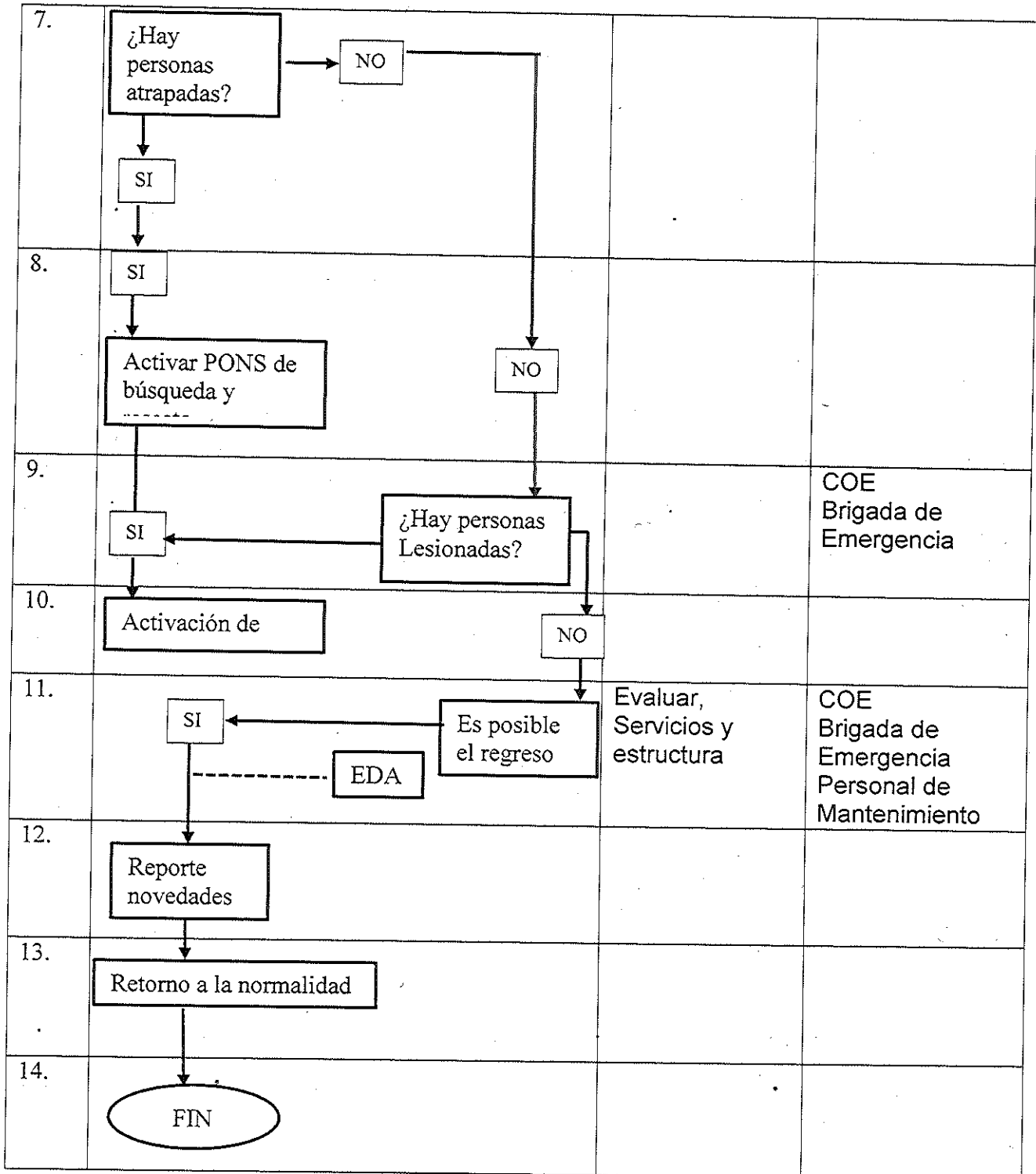
19.2 PLAN DE CONTINGENCIAS PARA TERREMOTOS / SISMOS

ITEM	ACTIVIDAD	DESCRIPCIÓN	RESPONSABLE
	SISMO		
1.	INICIO		
2.	Suspenda Actividades y Mantenga la Calma	Inmediatamente identifique un sismo, suspenda actividades.	Todo el personal administrativo, docente en general
3.	Activación de Alarma	Activación del COE- BE y	El comité COE
4.	Desplazamiento a un lugar seguro (punto de encuentro interno o externo)	No corra No Empuje Manténgase lejos de estantes u objetos que puedan caer	COE Brigada de Emergencia Líderes de Evacuación
5.	¿Proceder con el		Brigada de Emergencia
6.	Ubíquese en un lugar o posición seguro		



CORPORACIÓN UNIVERSITARIA AUTÓNOMA DEL CAUCA
PLAN DE EMERGENCIAS Y CONTINGENCIAS SEDE PRINCIPAL

Código:
Versión: 1
Fecha:
Página 36 de 81





**CORPORACIÓN UNIVERSITARIA AUTÓNOMA DEL
CAUCA**
**PLAN DE EMERGENCIAS Y CONTINGENCIAS SEDE
PRINCIPAL**

Código:

Versión: 1

Fecha:

Página 36 de 80

PROCEDIMIENTO DURANTE EL TERREMOTO /SISMO Y FALLA ESTRUCTURAL

OBJETIVOS Establecer Procedimientos estándar de operación en caso de terremotos/sismos y fallas estructurales.

PUBLICO EN GENERAL: Si usted está en las instalaciones y se presenta un Terremoto/sismo o una falla estructural, debe:

- Esperar a que termine, nunca trate de salir durante el evento
- Buscar refugio bajo escritorios, mesas o estructuras fuertes, permanezca allí hasta que cese el movimiento. REVISE EL MAPA DE LOS SITIOS SEGUROS.
- Alejarse de ventanales, estantería alta, lámparas o cualquier otro elemento que esté suspendido o pueda caer
- Protegerse la cabeza y cuello con las manos
- Prepárese para evacuar; en tal caso, no debe devolverse por ningún motivo.
- Interrumpir inmediatamente suministros eléctricos, de gas, de combustibles a todo tipo de equipos y maquinaria

Este atento a las instrucciones de los grupos de apoyo.



CORPORACIÓN UNIVERSITARIA AUTÓNOMA DEL CAUCA
PLAN DE EMERGENCIAS Y CONTINGENCIAS SEDE PRINCIPAL

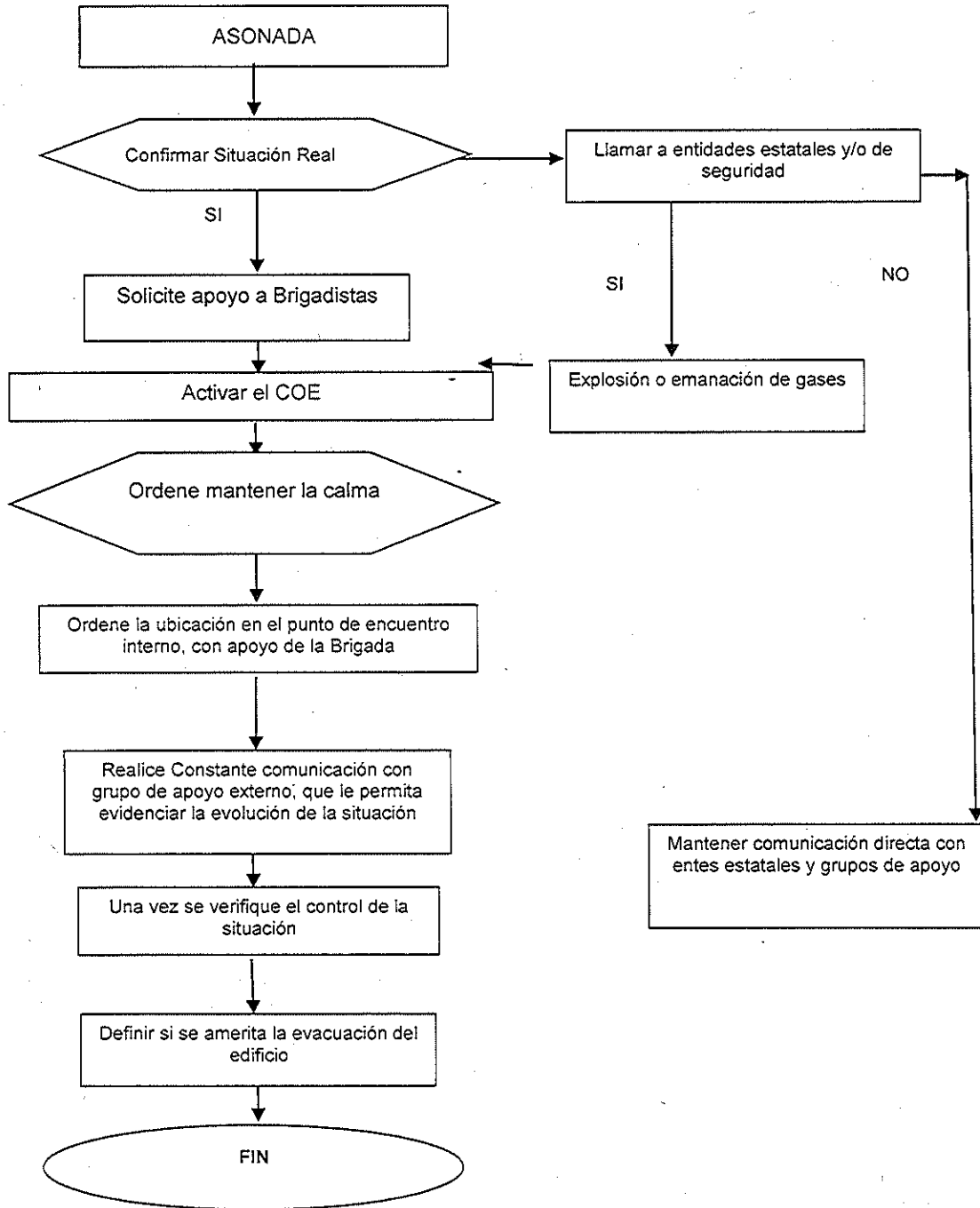
Código:

Versión: 1

Fecha:

Página 37 de 80

19.3 PLAN DE CONTINGENCIAS PARA ASONADA





**CORPORACIÓN UNIVERSITARIA AUTÓNOMA DEL
CAUCA
PLAN DE EMERGENCIAS Y CONTINGENCIAS SEDE
PRINCIPAL**

Código:

Versión: 1

Fecha:

Página 38 de 80

PROCEDIMIENTO DURANTE ASONADA

OBJETIVOS Establecer Procedimientos estándar de operación en caso de asonada

PUBLICO EN GENERAL: Si usted está en las instalaciones y se presenta una asonada, debe:

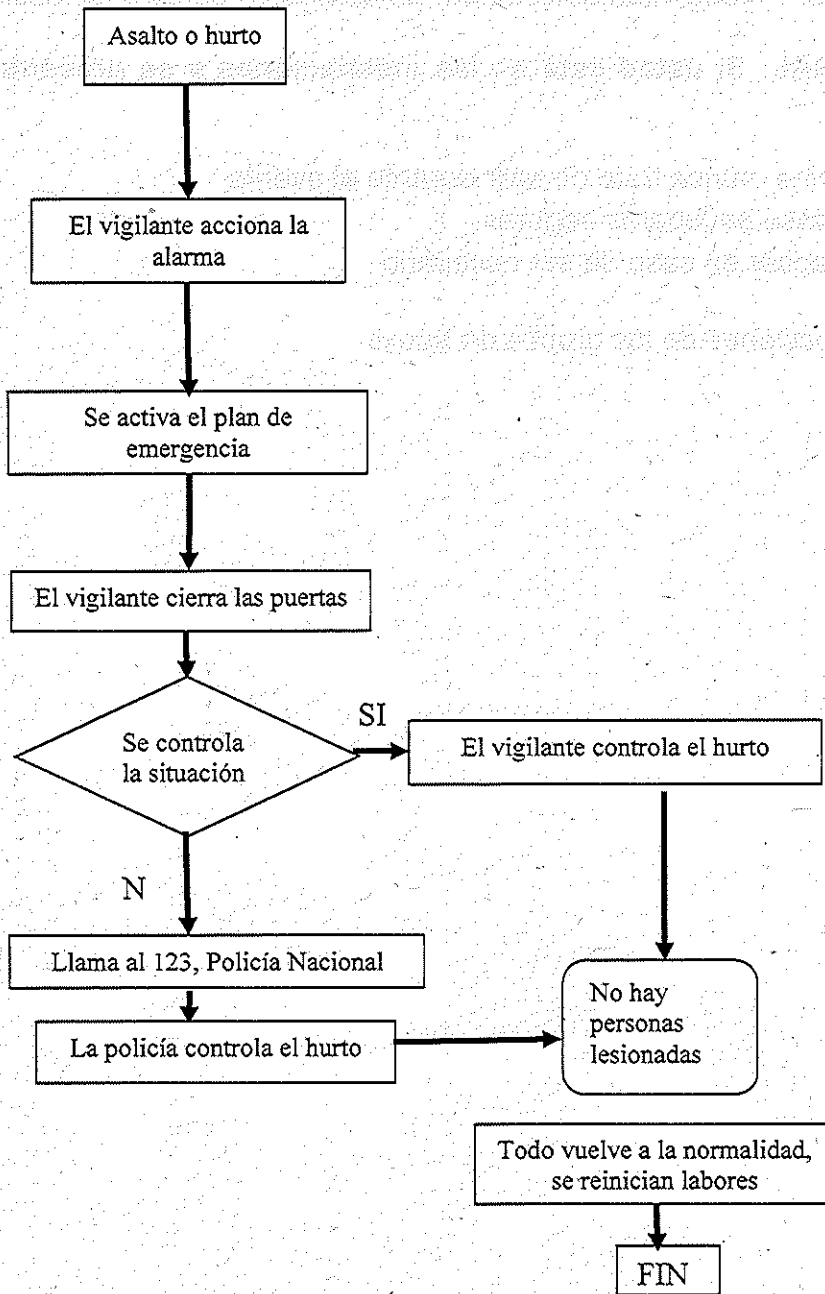
- Esperar a que termine, nunca trate de salir durante el evento
- Esperar que le confirmen la situación real del evento
- Alejarse y cerrar ventanales, ya que pueden caer objetos de afuera
- Estar atento a las recomendaciones de la brigada de emergencia
- Protegerse siempre ubicándose en lugares seguros, lejos de las puertas y ventanales, en el punto de encuentro interno.
- Si se amerita evacuar el edificio prepárese para realizar la evacuación con las recomendaciones de la brigada de emergencia.
- Este atento a las instrucciones de los grupos de apoyo y brigada de emergencia.



CORPORACIÓN UNIVERSITARIA AUTÓNOMA DEL CAUCA
PLAN DE EMERGENCIAS Y CONTINGENCIAS SEDE PRINCIPAL

Código:
Versión: 1
Fecha:
Página 39 de 80

19.4 PLAN DE EMERGENCIA Y CONINGENCIA PARA ASALTO / HURTO





**CORPORACIÓN UNIVERSITARIA AUTÓNOMA DEL
CAUCA
PLAN DE EMERGENCIAS Y CONTINGENCIAS SEDE
PRINCIPAL**

Código:

Versión: 1

Fecha:

Página 40 de 80

PROCEDIMIENTO DURANTE ASALTO / HURTO

OBJETIVOS Establecer Procedimientos estándar de operación en caso de asalto/Hurto

PUBLICO EN GENERAL: Si usted está en las instalaciones y se presenta un asalto / Hurto, debe:

- Esperar a que termine, nunca trate de salir durante el evento
- Protegerse ubicándose en lugares seguros.
- Prepárese para evacuar en caso de ser necesario.

Este atento a las instrucciones de los grupos de apoyo.



**CORPORACIÓN UNIVERSITARIA AUTÓNOMA DEL
CAUCA
PLAN DE EMERGENCIAS Y CONTINGENCIAS SEDE
PRINCIPAL**

Código:
Versión: 1
Fecha:
Página 41 de 80

CAPITULO V

20. RECURSO HUMANO

El recurso humano está definido por una estructura orgánica de personal asignado, con unos niveles jerárquicos con roles específicos como se muestra a continuación:

La creación del comité COE (centro de operaciones de Emergencia), responsable de promover, planear, y mantener la coordinación y operación conjunta.

Está compuesto por:

Jefe de COE
Jefe de logística
Jefe de brigada
Jefe de seguridad
Brigadas de emergencia y coordinador PMU

Con orientación a la Prevención preparación y respuesta ante emergencias, la profesional de Seguridad y Salud en el Trabajo cuenta con algunos recursos específicos para el Plan.

Está compuesto por:

- 1 médico de planta profesional en Seguridad y Salud en el Trabajo

Grupo de apoyo:

- un profesional de Seguridad y Salud en el Trabajo
- un Tecnólogo de Seguridad y Salud en el Trabajo
- el pasante Sena Tecnólogo de Salud Ocupacional,

También cuenta con el servicio de servicios generales el cual sirve de apoyo para el mantenimiento de las instalaciones físicas y locativas de la sede Principal.

Se cuenta con una brigada de Emergencia, conformada por trabajadores de las diferentes sedes.



CORPORACIÓN UNIVERSITARIA AUTÓNOMA DEL CAUCA
PLAN DE EMERGENCIAS Y CONTINGENCIAS SEDE PRINCIPAL

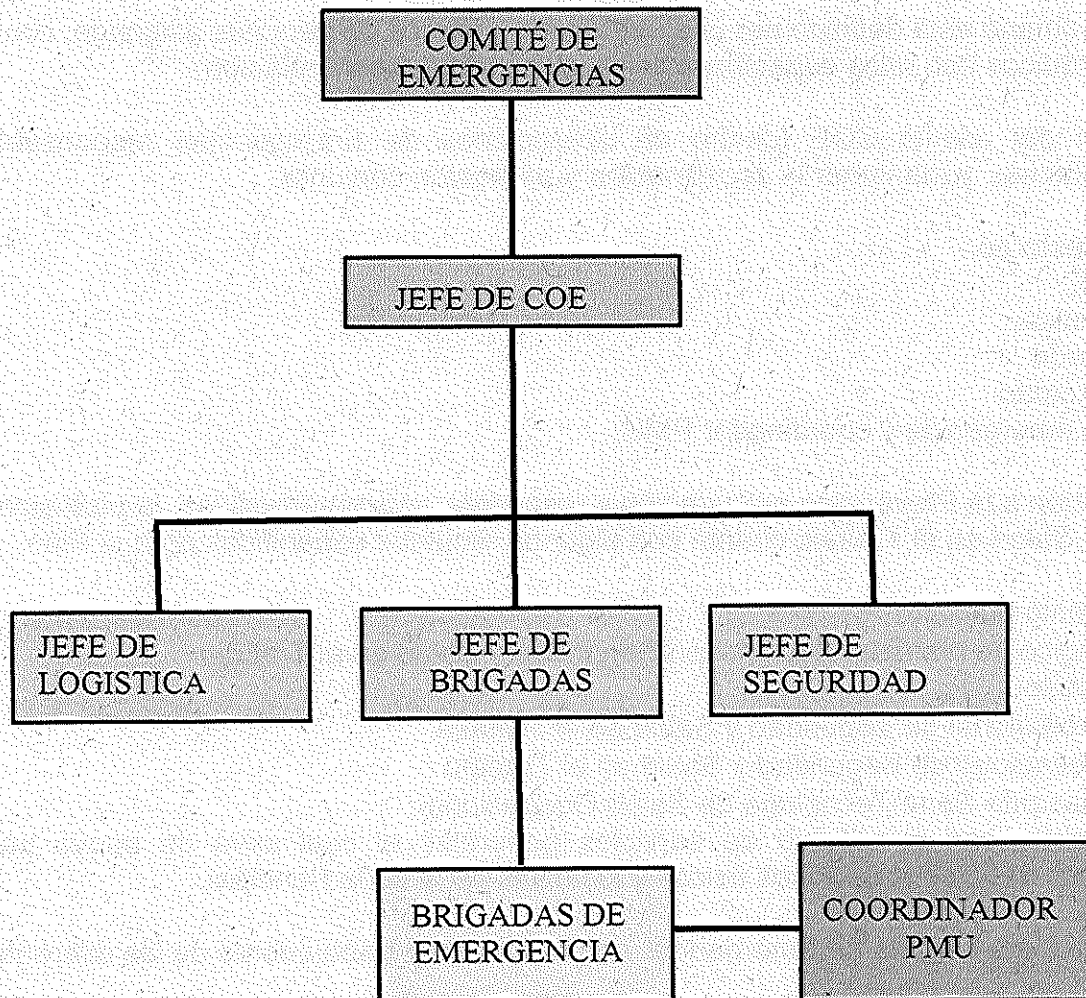
Código:

Versión: 1

Fecha:

Página 42 de 80

20.1 Organigrama Comité de Emergencia COE





**CORPORACIÓN UNIVERSITARIA AUTÓNOMA DEL
CAUCA**
**PLAN DE EMERGENCIAS Y CONTINGENCIAS SEDE
PRINCIPAL**

Código:
Versión: 1
Fecha:
Página 43 de 80

20.2 COMITÉ OPERATIVO DE EMERGENCIAS "COE"

COMITÉ DE EMERGENCIAS
FUNCIONES GENERALES
<ul style="list-style-type: none">• Dar soporte y solidez a la estructura orgánica del plan de emergencias asumiendo el liderazgo.• Crear políticas, procedimientos, programas y actividades propias del plan de emergencias en fases de previas, entrenamiento y situaciones de emergencias.• Ejercer control y seguimiento sobre el desarrollo y control del programa para atención de emergencias, velando porque cumpla el cronograma de simulacros.• Decidir la información que debe suministrar el comité de comunicaciones a los medios de comunicación pública en caso de emergencias.• Validar los lineamientos para la brigada de emergencia.• Establecer los objetivos del plan de emergencias y su alcance• Recopilar la documentación necesaria para establecer los diferentes planes• Validar la selección de los brigadistas• Designar al Jefe de Brigada.
FUNCIONES ESPECÍFICAS
ANTES
<ul style="list-style-type: none">• Administrar amenazas• Promueve capacitación• Establece acciones y procedimientos de contingencia• Evalúa eficiencia y eficacia de los procedimientos
DURANTE
<ul style="list-style-type: none">• Activa recursos disponibles• Evalúa condiciones de la emergencia• Administra los recursos• Contacta a la máxima autoridad en la organización• Contacta cuerpos de ayuda• Determina cursos de acción y acciones operativas• Recoge y procesa toda la información relacionada con la emergencia
DESPUÉS
<ul style="list-style-type: none">• Evalúa resultados del plan• Establece correctivos del plan• Actualiza recursos e inventarios• Presenta investigaciones, reportes e informes de la emergencia• Retroalimenta a los involucrados en el plan.• Determina estado de normalidad

20.3 BRIGADA DE EMERGENCIA

Es el grupo de empleados capacitados y entrenados para prevenir y controlar los eventos que pueden generar pérdidas humanas y económicas en la empresa.

Para pertenecer a este grupo se debe cumplir con lo siguiente:

- Llenar solicitud de ingreso, donde acepta voluntariamente ser parte de la brigada y se compromete a cumplir con el reglamento.
- Ser físicamente apto.
- Aprobar examen de ingreso.

Tener aprobación del jefe inmediato

20.3.1 PERFIL DE BRIGADISTAS

Para que los brigadistas sean competentes deben cumplir con el siguiente perfil.

PERFIL DE BRIGADISTAS	
ESTUDIOS	FORMACIÓN
<ul style="list-style-type: none"> • Bachiller, Técnico o Profesional 	<ul style="list-style-type: none"> • Se brindará formación en los siguientes temas: Plan de Emergencia Primeros Auxilios Evacuación Extinción de Incendios Pistas de entrenamiento y Otros temas relacionados
EXPERIENCIA	HABILIDADES
<ul style="list-style-type: none"> • No se requiere experiencia previa en brigadas de emergencia. 	<ul style="list-style-type: none"> • Buenas relaciones interpersonales • Trabajo en Equipo • Liderazgo • Buena condición física y mental • Serenidad en condiciones de emergencia.



**CORPORACIÓN UNIVERSITARIA AUTÓNOMA DEL
CAUCA**
**PLAN DE EMERGENCIAS Y CONTINGENCIAS SEDE
PRINCIPAL**

Código:

Versión: 1

Fecha:

Página 45 de 80

**20.4 FUNCIONES PRINCIPALES DE LIDERES DE BRIGADAS DE
EMERGENCIAS**

CONTENIDO DEL PLAN DE EVACUACIÓN

- Mecanismo de coordinación
- Rutas de salida para cada área ocupada
- Mecanismos de alerta y notificación
- Señalización normalizada
- Puntos de reunión y de control
- Diagramas e instructivos de evacuación
- Puestos de primeros auxilios
- Mecanismo de supervisión y auditoría

PROCEDIMIENTOS GENERALES DE EVACUACIÓN

- Salga inmediatamente
- Si tiene visitantes llévelos con usted
- Salga por la salida más cercana
- Evite pasar por áreas peligrosas
- Cierre las puertas al salir
- Utilice la parte interna de las escaleras
- No se devuelva por ningún motivo
- En caso de humo: Agáchese y Gatee
- Sino puede salir, busque refugio y avise
- Repórtese al sitio de reunión.

ASIGNADOS A PORTERÍAS

- Permanecer en los puestos
- Impiden el ingreso a personas
- No permiten sacar equipos
- Salen con el coordinador del área
- Ocupan posición fuera del edificio
- Espera órdenes de supervisor



**CORPORACIÓN UNIVERSITARIA AUTÓNOMA DEL
CAUCA**
**PLAN DE EMERGENCIAS Y CONTINGENCIAS SEDE
PRINCIPAL**

Código:

Versión: 1

Fecha:

Página 46 de 80

MECANISMO DE COORDINACIÓN

Antes del evento

Verificar que se cuente con Plan de Emergencia en las instalaciones donde se realizará el evento.

Acatar las instrucciones del Plan de Emergencia propio del lugar de realización del evento

Durante el evento

Seguir las instrucciones de los líderes durante el desarrollo de la emergencia.

Ir al punto de encuentro indicado.

LÍDER SEGURIDAD Y SALUD EN EL TRABAJO

Antes del evento

Gestionar los recursos físicos y económicos necesarios para la implementación del Plan de Emergencia.

Coordinar la conformación, entrenamiento y dotación de la Brigada de Emergencia.

Durante el evento

Seguir las indicaciones de los brigadistas

Después del evento

Coordinar las reuniones de evaluación del desempeño del Plan de Emergencia en emergencias reales y en simulacros.

Asegurar el restablecimiento de los sistemas de protección para mantenimiento, recarga de extintores, dotación de botiquines, salidas de emergencia despejadas y siempre en condiciones de uso

JEFE DE EMERGENCIA

Antes del evento

Actuar siempre dentro de un espíritu de equipo y valorar los aportes de sus compañeros de la brigada.

Liderar las reuniones de las brigadas de emergencia.

Organizar operativamente la brigada.

Asegurar que el plan se mantenga actualizado y correctamente implementado.

Divulgar entre los ocupantes habituales de las instalaciones el Plan de Emergencia.

Garantizar el cumplimiento en todo momento de las normas preventivas mínimas de seguridad relacionadas con las principales fuentes de riesgo presentes en las instalaciones.

Garantizar que se mantenga actualizado el listado de centros de atención con los que la empresa tenga convenios y servicios a donde se puedan remitir de urgencia y los listados de personal.

Mantener el número de brigadistas de acuerdo con las necesidades de cubrimiento de la empresa y además debe garantizar que estos cubran la jornada de trabajo

Durante el evento

• Dirigir las acciones operativas en la emergencia, hasta que hagan presencia las autoridades o los organismos de socorro externos, momento en el cual deben entregar este manejo a los respectivos responsables sin dejar de ser apoyo y fuente de información para una respuesta adecuada.



**CORPORACIÓN UNIVERSITARIA AUTÓNOMA DEL
CAUCA**
**PLAN DE EMERGENCIAS Y CONTINGENCIAS SEDE
PRINCIPAL**

Código:
Versión: 1
Fecha:
Página 47 de 80

- Asumir el control y manejo de las comunicaciones internas con los brigadistas.
- Cuando les sea comunicada una situación de emergencia, el jefe de la brigada debe indagar sobre las siguientes situaciones: Tipo de Emergencia y ubicación, Quien notifica y desde donde, Hora de la notificación, Magnitud de la Emergencia.
- Llamar a los organismos de socorro.
- Establecer comunicación permanente con los brigadistas suministrándoles el apoyo necesario para el control de la emergencia.
- Determinar las decisiones y acciones extraordinarias no contempladas para el control efectivo de la emergencia.
- Mantener contacto con los responsables de los organismos de socorro cuando se hagan presentes y asegurarse que haya alguien disponible para recibirlos y orientarlos, ellos entrarán a tomar el mando de la situación apoyados en la información y colaboración que se les brinde.
- Activar el plan de evacuación.

Después del evento

- Asegurar que los lugares evacuados han sido revisados si es necesario, por personal calificado y no presentan peligros, antes de dar la orden de regresar a los ocupantes, de autorizar el reingreso y de declarar el fin de la emergencia.
- Monitorear el resultado de las medidas tomadas durante la emergencia, en situaciones de falsa alarma o incidente menor para analizarlas.
- Adelantar la investigación del incidente o emergencia cuando esto sea necesario.
- Coordinar la adopción de medidas correctivas a partir de lo ocurrido.

COORDINADOR DE EVACUACIÓN

En la sede Principal, el Coordinador de Evacuación hace parte de la brigada y tiene las siguientes responsabilidades

Antes del evento

- Conocer y dominar las rutas de evacuación y puntos de encuentro.
- Establecer y actualizar el listado del personal a cargo para la evacuación.

Durante el evento

- Informar a los ocupantes la necesidad de evacuar cuando active la alarma o cuando el jefe de la brigada o los brigadistas se lo informen.
- Dirigir la evacuación del personal hasta el punto de encuentro establecido.
- Verificar la presencia o no del personal en el punto de encuentro con el listado del piso.
- Relacionar a los posibles desaparecidos e informar al jefe de la brigada.
- Permanecer con los evacuados en el punto de encuentro hasta que se notifique por parte del jefe de la brigada el regreso a las instalaciones o la orden de trasladarse hacia sus sitios de domicilio.
- Dirigir el reingreso del personal a la empresa una vez se ha dado la orden por parte del Jefe de la Brigada.

Después del evento



**CORPORACIÓN UNIVERSITARIA AUTÓNOMA DEL
CAUCA**
**PLAN DE EMERGENCIAS Y CONTINGENCIAS SEDE
PRINCIPAL**

Código:

Versión: 1

Fecha:

Página 48 de 80

Actualizar los listados del personal de su piso cada vez que se requiera, especialmente después de un simulacro o una emergencia real, o cuando ingrese un nuevo colaborador

BRIGADISTA CONTRA-INCENDIO

Antes del Evento

- Inspeccionar periódicamente la empresa a fin de identificar peligros que puedan desencadenar conatos de incendio.
- Identificar zonas con alta carga combustible.
- Realizar el inventario e Inspección periódica de equipos contra incendio.
- Conocer las estaciones de bomberos próximas a las instalaciones.
- Saber la ubicación de los hidrantes.

Durante el Evento

- Mediante el aviso de incendio por parte del personal que lo identifique, ubicar inmediatamente el área afectada y evaluar la factibilidad de extinguir el fuego con los extintores al alcance.
- Realizar control del conato si es posible. En caso contrario, informar inmediatamente al jefe de la brigada para que llame a los bomberos y activar el plan de evacuación.
- Revisar el área y controlar otras fuentes de ignición.

Después del Evento

- Solicitar la reposición de los extintores utilizados.
- Informar las acciones realizadas al jefe de la brigada.

BRIGADISTA DE PRIMEROS AUXILIOS

Antes del Evento

- Inventariar e inspeccionar periódicamente los equipos para la atención de heridos o enfermos.
- Solicitar la reposición de los elementos del Botiquín de primeros auxilios, de acuerdo con las necesidades.

Durante el Evento

- Utilizar los elementos de protección necesarios para la bioseguridad.
- Evaluar y clasificar a los pacientes (triage).
- Prestar los primeros auxilios a los pacientes.
- Realizar el control de los traslados de heridos a los centros hospitalarios de acuerdo con la condición médica.

Después del Evento

- Llevar el registro de los elementos del botiquín de primeros auxilios utilizados en la atención de emergencias.
- Hacer seguimiento al estado de salud de las personas trasladadas

BRIGADISTA DE EVACUACIÓN



CORPORACIÓN UNIVERSITARIA AUTÓNOMA DEL CAUCA
PLAN DE EMERGENCIAS Y CONTINGENCIAS SEDE PRINCIPAL

Código:

Versión: 1

Fecha:

Página 49 de 80

Antes del Evento

Garantizar que las rutas de evacuación se encuentren libres de obstáculos.

Identificar a las personas vulnerables.

Verificar que la señalización de emergencia esté adecuadamente instalada

Durante el Evento

Facilitar el proceso de evacuación.

Recibir la información de los posibles desaparecidos.

Utilizar los elementos de protección personal

Después del Evento

Coordinar que los recursos como camillas, vuelvan a ser instalados.

Informar las acciones realizadas al jefe de la brigada

h



**CORPORACIÓN UNIVERSITARIA AUTÓNOMA DEL
CAUCA
PLAN DE EMERGENCIAS Y CONTINGENCIAS SEDE
PRINCIPAL**

Código:

Versión: 1

Fecha:

Página 50 de 80

**CAPITULO VI
PLAN DE EVACUACIÓN**

21. MECANISMOS DE ALERTA Y ALARMA

El procedimiento general para un caso de evacuación será el siguiente:

Confirmada la emergencia se constituirá como centro de comando (C.C) la recepción; desde donde se coordinarán las acciones de control de la misma.

El Coordinador de Emergencias definirá el tipo de emergencia clasificándola como CONATO, EMERGENCIA PARCIAL O EMERGENCIA GENERAL.

Dependiendo del tipo de Emergencia, inmediatamente se dará la orden de llamar al organismo de Emergencia externo correspondiente.

22. SISTEMA DE ALARMA PARA EVACUACIÓN

La alarma de evacuación es la señal que permite dar a conocer a todo el personal, en forma simultánea; la necesidad de evacuar un lugar ante una amenaza determinada; por esta razón, es de suma importancia que sea dada en el menor tiempo posible después que se ha detectado la presencia del peligro.

El sistema a utilizar en la empresa es a través de **ALARMA DE SEGURIDAD**

¿CUANDO SE DEBE ACCIONAR LA ALARMA?

LA SEÑAL DE EVACUACIÓN TIENE UN ÚNICO TONO, EL SONIDO DE EVACUACIÓN INICIARÁ INMEDIATAMENTE SE ACCIONE. Se debe dar la alarma únicamente en las siguientes situaciones:

- ☛ Cuando detecte un incendio en el lugar donde se encuentre y que no se pueda controlar.
- ☛ Cuando observe la presencia de humo en grandes proporciones dentro de la edificación.
- ☛ Cuando se sospeche o presenten daños en la estructura de la Sede Principal que pongan en peligro a sus ocupantes
- ☛ Cuando se descubra o sospeche la presencia de artefactos explosivos en cualquier área de la empresa.



**CORPORACIÓN UNIVERSITARIA AUTÓNOMA DEL
CAUCA
PLAN DE EMERGENCIAS Y CONTINGENCIAS SEDE
PRINCIPAL**

Código:
Versión: 1
Fecha:
Página 51 de 80

↻ Cuando se descubra la presencia de personal extraño que pueda atentar contra La Sede Principal.

UBICACIÓN: Dentro de la sede se cuenta con Brigadistas las cuales están encargados de hacer el llamado de Emergencia.

El control de accionamiento está ubicado en el control de vigilancia y en la oficina de

23. PROCEDIMIENTOS OPERATIVOS EN CASO DE EMERGENCIA.

23.1 PRIMER FASE

DETECCIÓN. Tiempo transcurrido desde que se origina el peligro hasta que alguien lo detecta.

23.2 SEGUNDA FASE

ALARMA.

Tiempo que transcurre desde que se reconoce el peligro hasta que se comunica la decisión de evacuar. Se creará un sistema codificado.

23.3 TERCERA FASE

PREPARACIÓN. Tiempo que transcurre desde que se da la alarma hasta que la primera persona está a punto de salir de su lugar de Trabajo.

Tomar tiempos reales y ver si se pueden mejorar. Esto se tomará durante el primer simulacro de evacuación y quedará a cargo de los coordinadores de evacuación.

23.4 CUARTA FASE

SALIDA. Tiempo que transcurre desde que la primera persona sale de su lugar de trabajo hasta que el último evacua el edificio.



CORPORACIÓN UNIVERSITARIA AUTÓNOMA DEL CAUCA
PLAN DE EMERGENCIAS Y CONTINGENCIAS SEDE PRINCIPAL

Código:

Versión: 1

Fecha:

Página 52 de 80

24. CONTROL DE VISITANTES

En la Corporación Universitaria Autónoma del Cauca, en la Sede Principal, se tiene un control de visitantes por parte de la seguridad privada. En caso de emergencia o simulacro los funcionarios que tengan visitante, deben convertirse en sus ángeles guardianes de tal forma que los dirijan con ellos hasta el punto de encuentro.

25. TIEMPO TEÓRICO DE SALIDA.

Es una fórmula que permite establecer el tiempo aproximado de evacuación de un edificio teniendo en cuenta el número de personas a evacuar, el número de escaleras, de módulos de salida.

Para determinar el tiempo que demora la evacuación de la Sede Principal de la Corporación Universitaria Autónoma del Cauca, desde que sale la primera persona hasta que la última persona abandona la sede, se realizará la siguiente ecuación matemática:

$$T S = \frac{N}{A \times K} + \frac{D}{V}$$

Dónde:

Ts = Tiempo teórico de salida

N = Número de personas a evacuar.

A = Ancho mínimo de salida.

K = Constante de flujo para desplazamiento 1.3 personas m-s

D = Distancia máxima de recorrido al punto de encuentro

V = Velocidad promedio de desplazamiento 0.6 m/s horizontal. Vertical (gradas) 0,4 m/s.

Cálculo de capacidad de carga de ocupantes

Área	Número de Personas	Distancia a Recorrer (m)			Ancho salida más angosta	Tiempo De Salida Formula (min)
		Punto más lejano a salida de emergencia	Escaleras	Salida en piso 1 al punto de encuentro		
6to piso	178	152mt	0.4	260mt	1.50mt	13 minutos 779sg
5to piso	145	102.8mt	0.4	260mt	70cm	13 minutos



CORPORACIÓN UNIVERSITARIA AUTÓNOMA DEL CAUCA
PLAN DE EMERGENCIAS Y CONTINGENCIAS SEDE PRINCIPAL

Código:

Versión: 1

Fecha:

Página 53 de 80

						758.5sg
4to piso	180	105.4mt	0.4	260mt	70cm	12 minutos 690.4sg
3cer piso	30	71mt	0.4	260mt	70cm	9 minutos 552.5sg
3cer piso	220	96mt	0.4	260mt	70cm	12 minutos 723.8sg
2do piso	231	84mt	0.4	260mt	70cm	10 minutos 576sg
2do piso	60	52mt	0.4	260mt	70cm	9 minutos 520.7sg
1er piso	222	56.3mt	0.4	260mt	70cm	9 minutos 529sg
1er piso	40	130mt	0.4	260mt	70cm	11 minutos 650sg

En la tabla anterior indica el tiempo de salida que demoran en evacuar por piso los funcionarios, estudiantes y población en general de la Sede Principal de la Corporación Universitaria Autónoma del Cauca.

26. TIEMPO DE SALIDA EN SIMULACROS PREVIO

SISMO 2017			
SEDE	PERSONAS EVACUADAS	PUNTO DE ENCUENTRO	TIEMPO
Principal	700	Parque Caldas	7 min:26 seg
Representación Legal	15		2min:30 seg
Posgrados	43		2 min:30 seg
Consultorio Jurídico	52	Pueblito Patojo	3 min:30 seg
Laboratorio De Química	2		30 seg
Laboratorio De Electrónica	15		2 min



**CORPORACIÓN UNIVERSITARIA AUTÓNOMA DEL
CAUCA**
**PLAN DE EMERGENCIAS Y CONTINGENCIAS SEDE
PRINCIPAL**

Código:

Versión: 1

Fecha:

Página 54 de 80

27. RUTAS DE EVACUACIÓN

Las rutas de evacuación son los sitios por donde se va a desplazar el personal, desde el área en donde se encuentran, hasta el punto de encuentro. Estas rutas de evacuación se encuentran debidamente señalizadas y han sido publicadas en el Mapa de Evacuación de la sede.

Adicionalmente es importante que todo el tiempo las rutas de evacuación se encuentren despejadas y libres de obstáculos para facilitar la evacuación.

28. PUNTOS DE ENCUENTRO:

Los puntos de encuentro interno establecidos en la sede principal de la Corporación Universitaria Autónoma del Cauca son los siguientes:

Son aquellos lugares previamente seleccionados, hacia donde toda persona que evacúe, debe dirigirse para presentarse a su líder de Evacuación de área.

	PUNTO DE ENCUENTRO	SALIDAS DE EMERGENCIA	PROCEDIMIENTO DE EVACUACIÓN
ÁREA Sede Principal (corporación Universitaria Autónoma del Cauca)	1° Punto de encuentro: ubicado en el primer patio	Salida principal	Los trabajadores, estudiantes, pasantes y visitantes, al escuchar el aviso de emergencia saldrán de su puesto de trabajo y se ubicarán en el punto de encuentro principal.
	Punto de encuentro Alterno: parque caldas		Si se requiere evacuar hasta el punto de encuentro alternativo, el coordinador de evacuación determinará la salida de emergencia a utilizar dependiendo de la ubicación de la emergencia.

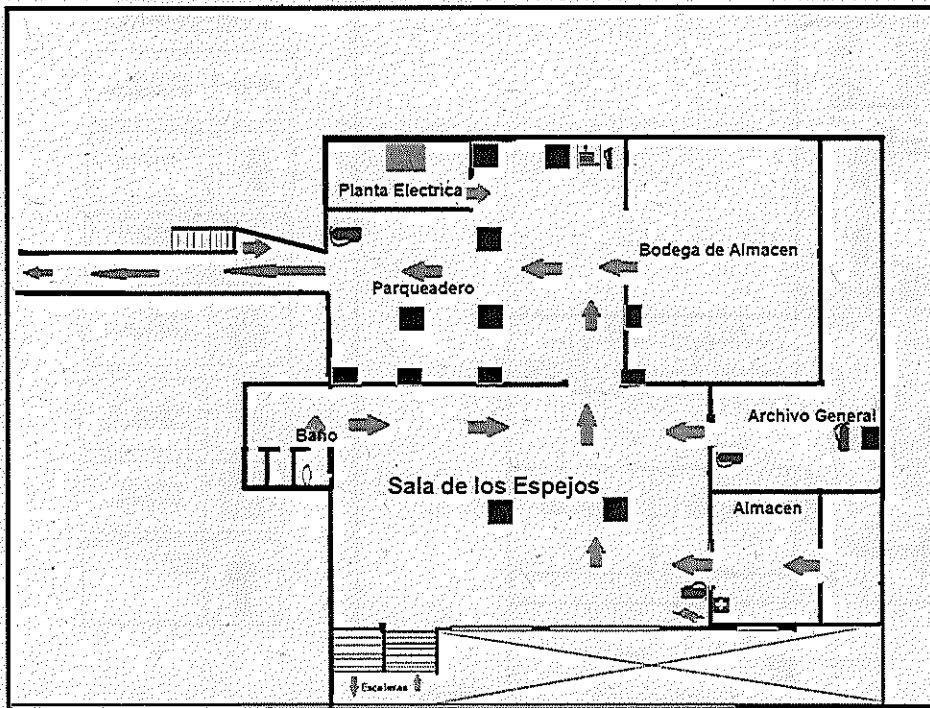


CORPORACIÓN UNIVERSITARIA AUTÓNOMA DEL CAUCA
PLAN DE EMERGENCIAS Y CONTINGENCIAS SEDE PRINCIPAL

Código:
Versión: 1
Fecha:
Página 55 de 80

29. MAPAS SEDE PRINCIPAL

29.1 PARQUEADERO SEDE PRINCIPAL (CORPORACIÓN UNIVERSITARIA AUTÓNOMA DEL CAUCA)



CONVENCIONES

- RUTA DE EVACUACION
- EXTINTOR
- GABINETE DE INCENDIO
- PUNTO ECOLOGICO
- CAMILLA DE EMERGENCIA
- Botiquin Emergencias



CORPORACIÓN UNIVERSITARIA AUTÓNOMA DEL CAUCA
PLAN DE EMERGENCIAS Y CONTINGENCIAS SEDE PRINCIPAL

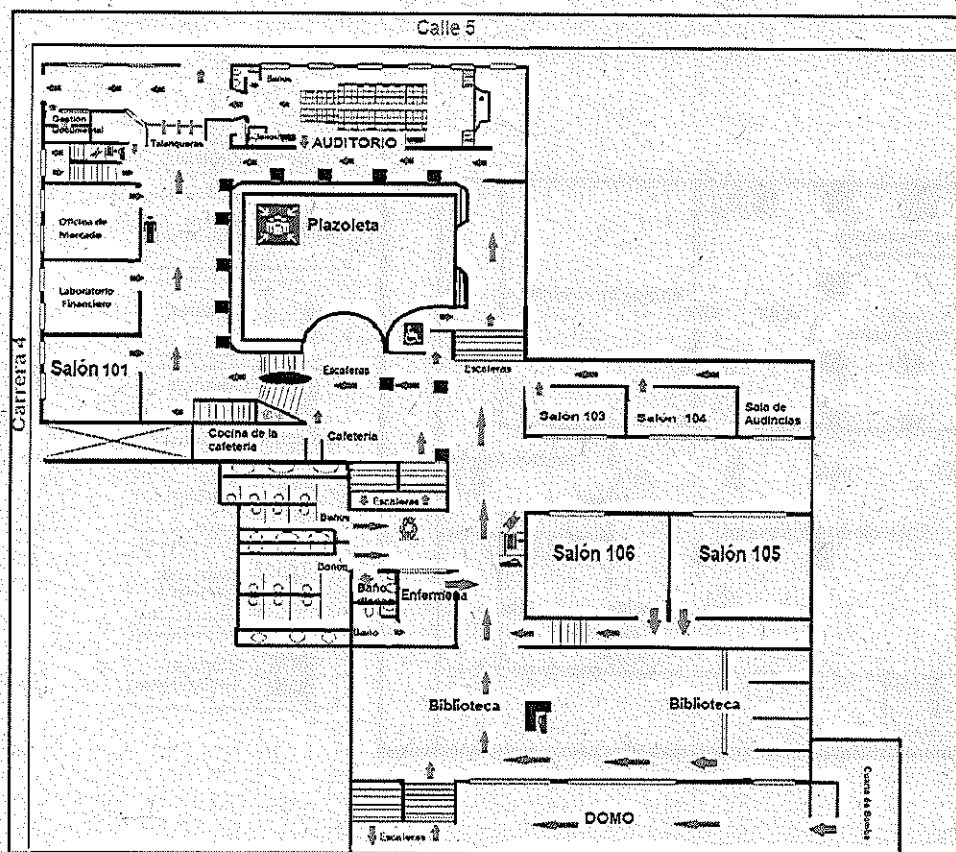
Código:

Versión: 1


Fecha:

Página 56 de 80

29.2 PRIMER (1°) PISO SEDE PRINCIPAL (CORPORACIÓN UNIVERSITARIA AUTÓNOMA DEL CAUCA), UBICACIÓN PLANO ENTRADA PRINCIPAL



CONVENCIONES

-  RUTA DE EVACUACION
-  EXTINTOR
-  GABINETE DE INCENDIO
-  PUNTO ECOLOGICO
-  CAMILLA DE EMERGENCIA
-  PUNTO DE ENCUENTRO
-  USTED ESTA AQUI



CORPORACIÓN UNIVERSITARIA AUTÓNOMA DEL CAUCA
PLAN DE EMERGENCIAS Y CONTINGENCIAS SEDE PRINCIPAL

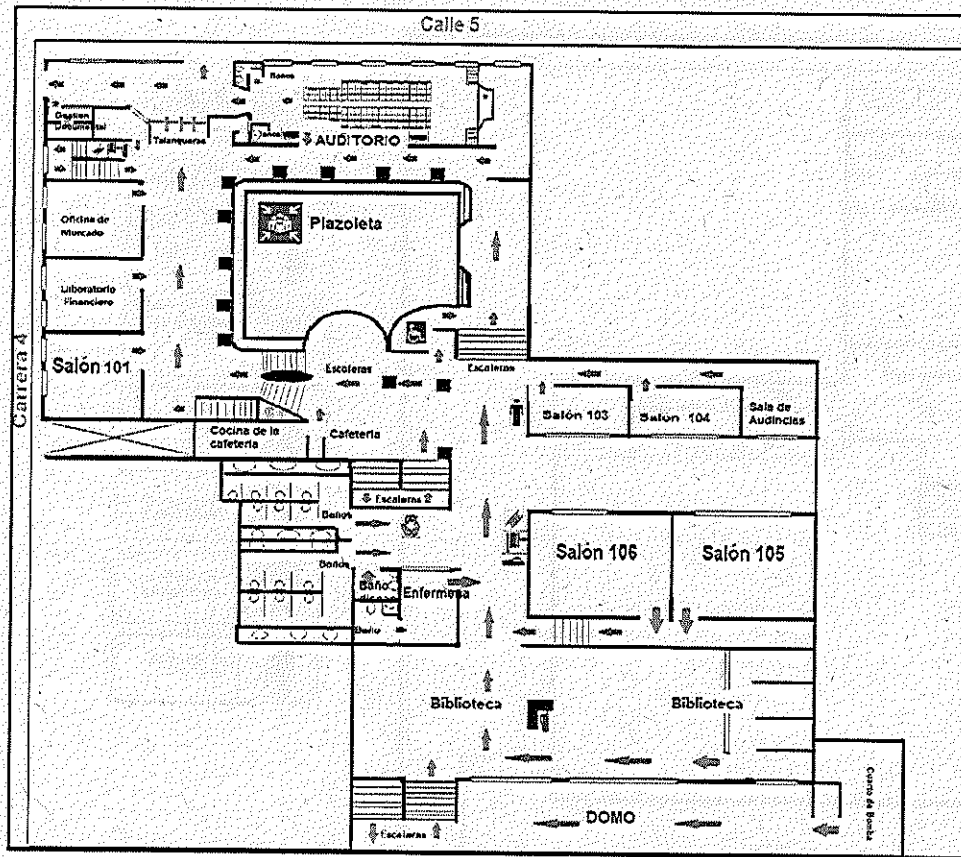
Código:

Versión: 1

Fecha:

Página 57 de 80

29.2.1 PRIMER (1°) PISO SEDE PRINCIPAL (CORPORACIÓN UNIVERSITARIA AUTÓNOMA DEL CAUCA), UBICACIÓN PLANO FRENTE A LA CAFETERIA



CONVENCIONES

	RUTA DE EVACUACION
	EXTINTOR
	GABINETE DE INCENDIO
	PUNTO ECOLOGICO
	CAMILLA DE EMERGENCIA
	PUNTO DE ENCUENTRO
	USTED ESTA AQUI



CORPORACIÓN UNIVERSITARIA AUTÓNOMA DEL CAUCA
PLAN DE EMERGENCIAS Y CONTINGENCIAS SEDE PRINCIPAL

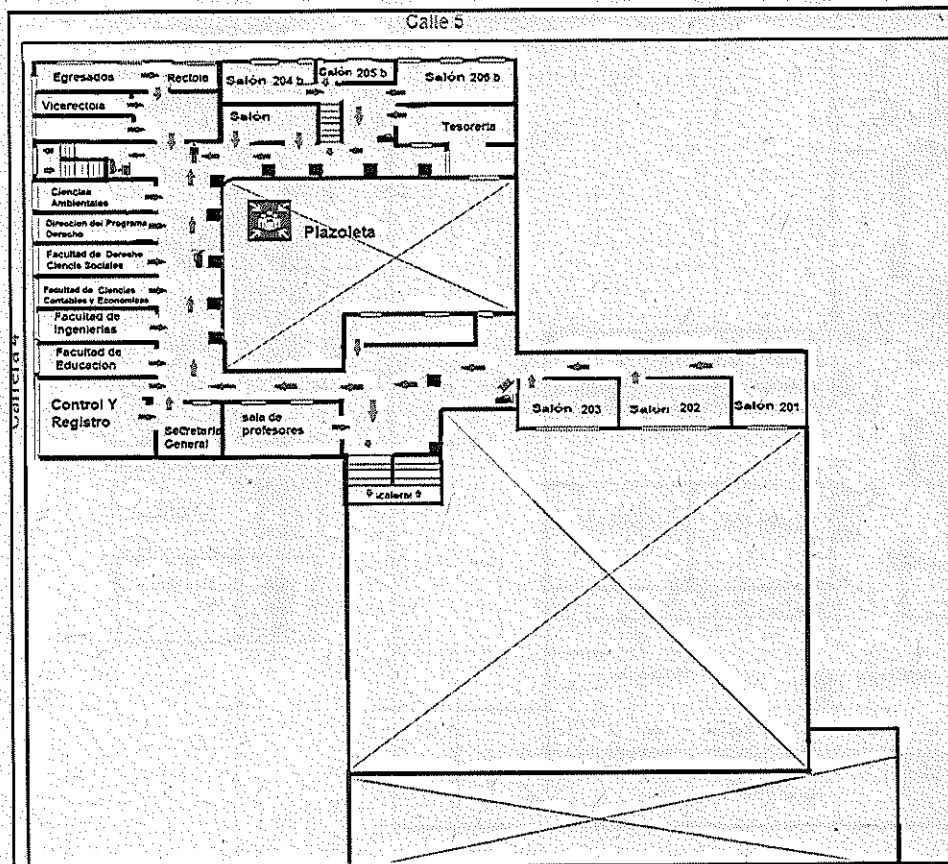
Código:

Versión: 1

Fecha:

Página 58 de 80

29.3 SEGUNDO (2º) PISO SEDE PRINCIPAL (CORPORACIÓN UNIVERSITARIA AUTÓNOMA DEL CAUCA) UBICACIÓN DEL PLANO PASILLO RECTORIA



CONVENCIONES

- RUTA DE EVACUACION
- EXTINTOR
- GABINETE DE INCENDIO
- PUNTO ECOLOGICO
- CAMILLA DE EMERGENCIA
- PUNTO DE ENCUENTRO
- USTED ESTA AQUI



CORPORACIÓN UNIVERSITARIA AUTÓNOMA DEL CAUCA
PLAN DE EMERGENCIAS Y CONTINGENCIAS SEDE PRINCIPAL

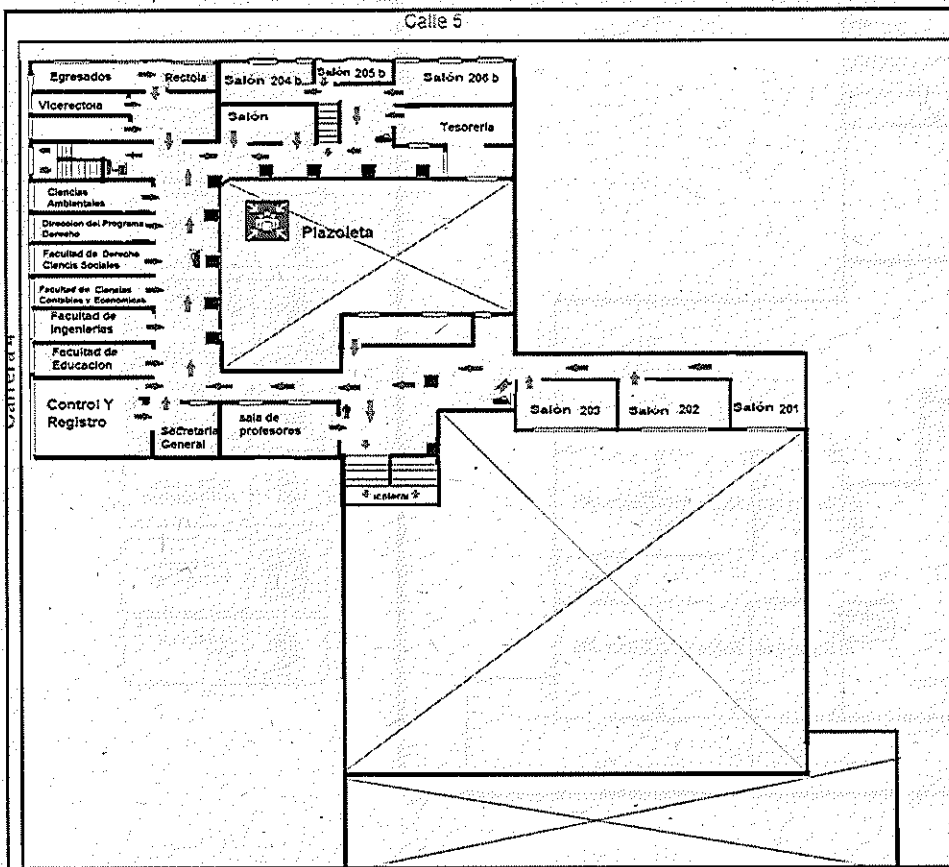
Código:

Versión: 1

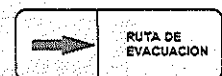
Fecha:

Página 59 de 80

29.3.1 SEGUNDO PISO (2º) SEDE PRINCIPAL (CORPORACIÓN UNIVERSITARIA AUTÓNOMA DEL CAUCA) UBICACIÓN DEL PLANO GRADAS POR CAFETERIA.



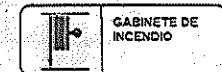
CONVENCIONES



RUTA DE EVACUACION



EXTINTOR



CABINETE DE INCENDIO



PUNTO ECOLOGICO



CAMILLA DE EMERGENCIA



PUNTO DE ENCUENTRO



USTED ESTA AQUI



CORPORACIÓN UNIVERSITARIA AUTÓNOMA DEL CAUCA
PLAN DE EMERGENCIAS Y CONTINGENCIAS SEDE PRINCIPAL

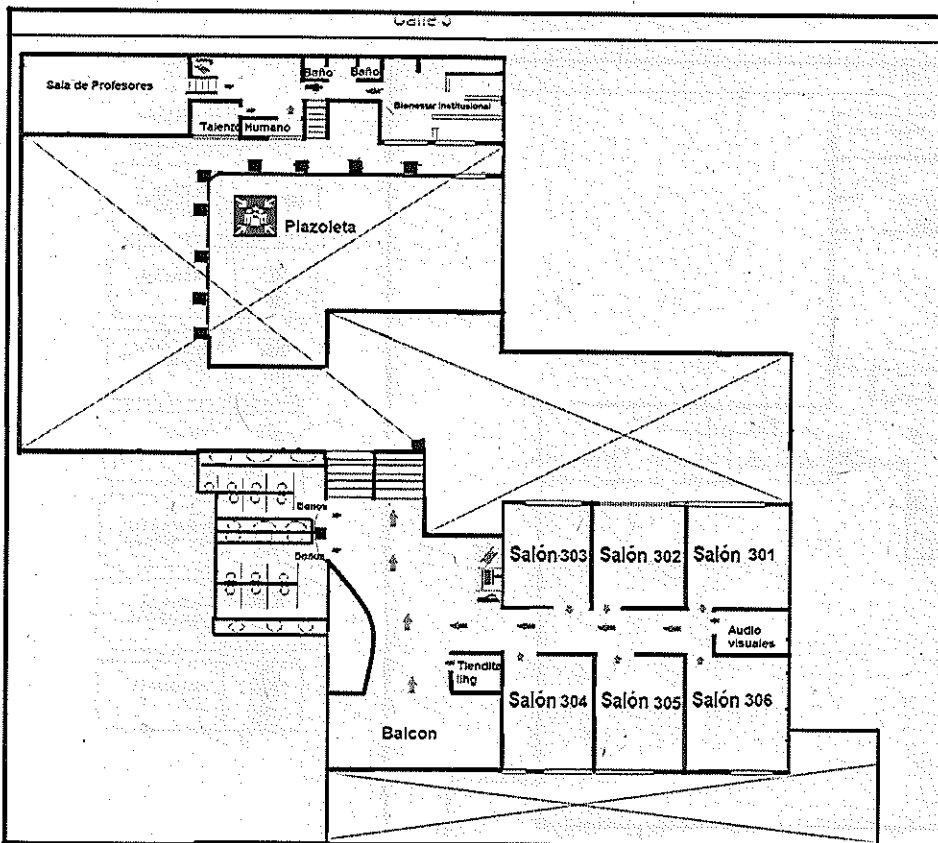
Código:

Versión: 1

Fecha:

Página 60 de 80

29.4 TERCER (3°) PISO SEDE PRINCIPAL (CORPORACIÓN UNIVERSITARIA AUTÓNOMA DEL CAUCA) UBICACIÓN BIENESTAR INSTITUCIONAL



CONVENCIONES

	RUTA DE EVACUACION
	EXTINTOR
	GABINETE DE INCENDIO
	PUNTO ECOLOGICO
	CAMILLA DE EMERGENCIA
	PUNTO DE ENCUENTRO
	USTED ESTA AQUI



CORPORACIÓN UNIVERSITARIA AUTÓNOMA DEL CAUCA
PLAN DE EMERGENCIAS Y CONTINGENCIAS SEDE PRINCIPAL

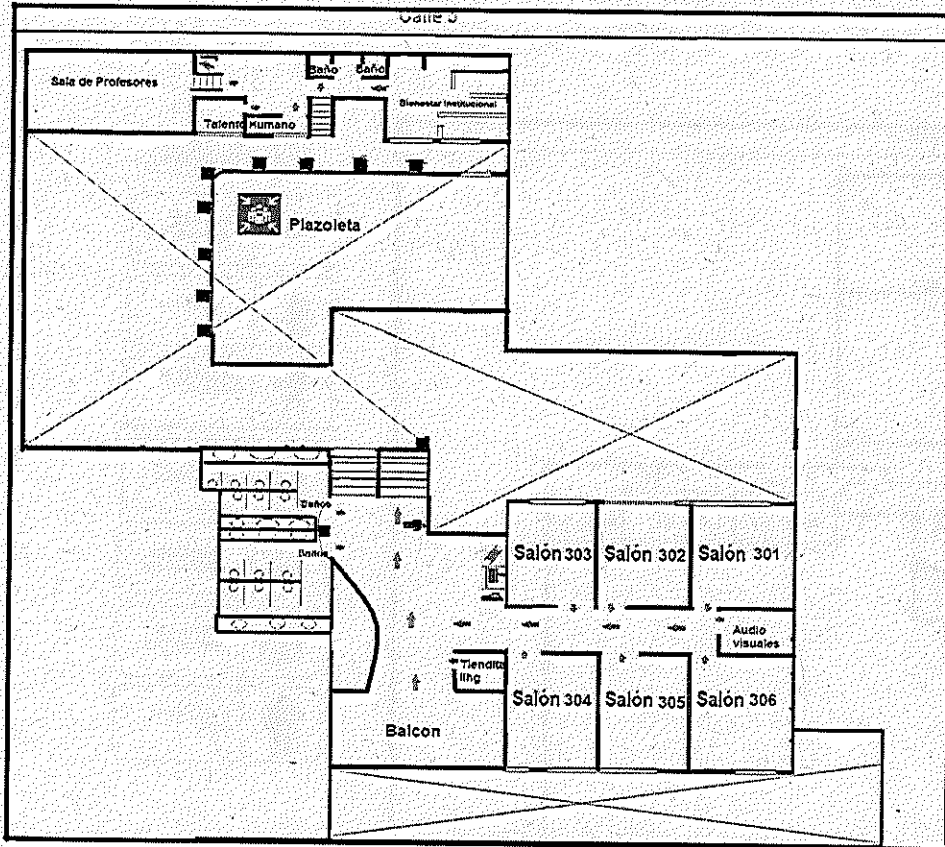
Código:

Versión: 1

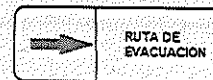
Fecha:

Página 61 de 80

29.4.1 TERCER PISO (3º) SEDE PRINCIPAL (CORPORACIÓN UNIVERSITARIA AUTÓNOMA DEL CAUCA) UBICACIÓN DEL PLANO GRADAS SALONES.



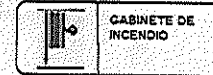
CONVENCIONES



RUTA DE EVACUACION



EXTINTOR



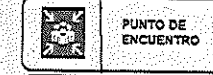
GABINETE DE INCENDIO



PUNTO ECOLOGICO



CAMILLA DE EMERGENCIA



PUNTO DE ENCUENTRO



USTED ESTÁ AQUI



CORPORACIÓN UNIVERSITARIA AUTÓNOMA DEL CAUCA
PLAN DE EMERGENCIAS Y CONTINGENCIAS SEDE PRINCIPAL

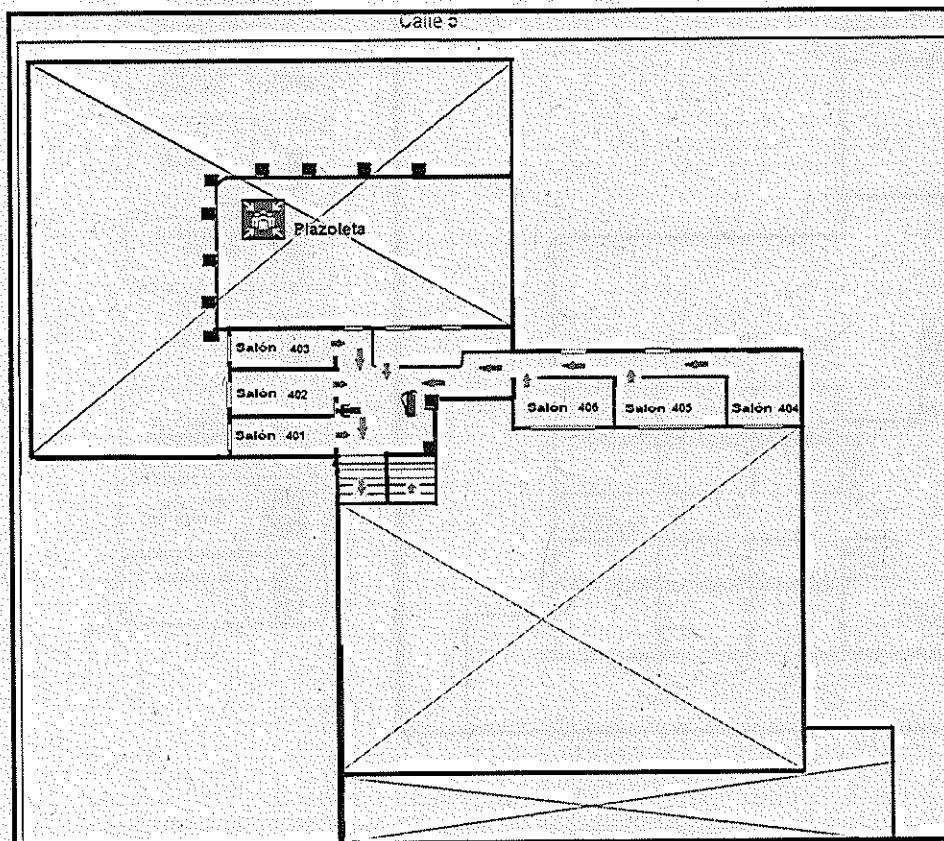
Código:

Versión: 1

Fecha:

Página 62 de 80

29.5 CUARTO (4º) PISO SEDE PRINCIPAL (CORPORACIÓN UNIVERSITARIA AUTÓNOMA DEL CAUCA)



CONVENCIONES



RUTA DE EVACUACION



EXTINTOR



CABINETE DE INCENDIO



PUNTO ECOLOGICO



CAMILLA DE EMERGENCIA



PUNTO DE ENCUENTRO



USTED ESTA AQUI



CORPORACIÓN UNIVERSITARIA AUTÓNOMA DEL CAUCA
PLAN DE EMERGENCIAS Y CONTINGENCIAS SEDE PRINCIPAL

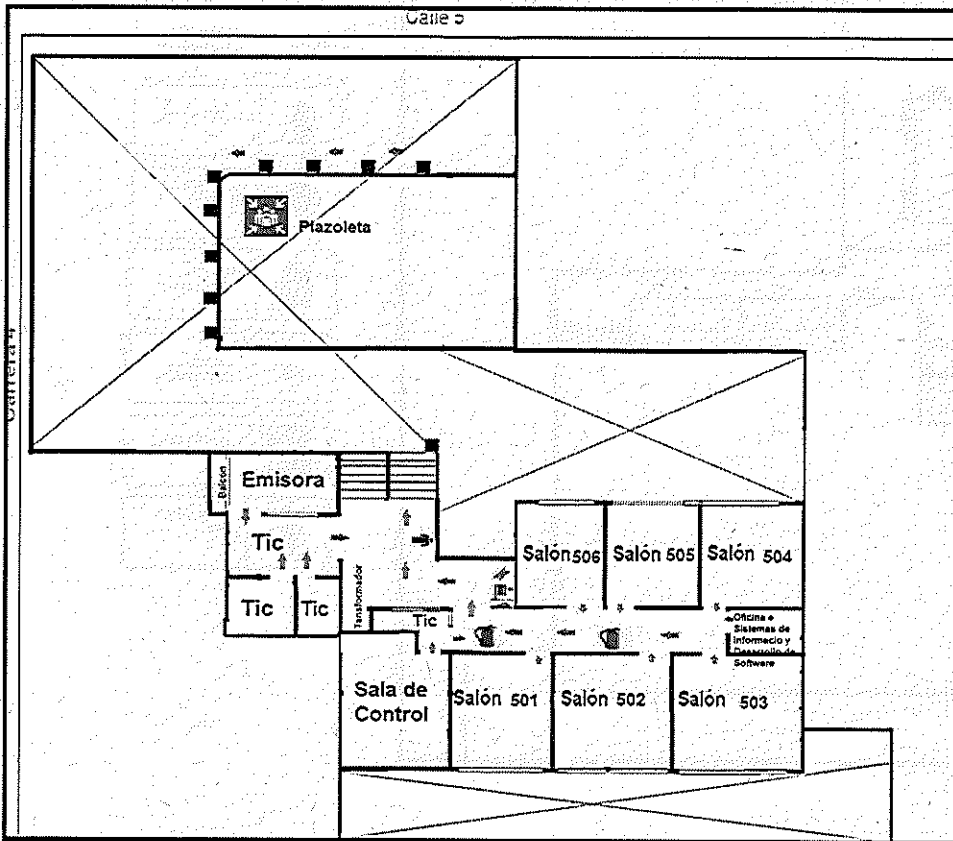
Código:

Versión: 1

Fecha:

Página 63 de 80

29.6 QUINTO (5°) PISO SEDE PRINCIPAL (CORPORACIÓN UNIVERSITARIA AUTÓNOMA DEL CAUCA)





CORPORACIÓN UNIVERSITARIA AUTÓNOMA DEL CAUCA
PLAN DE EMERGENCIAS Y CONTINGENCIAS SEDE PRINCIPAL

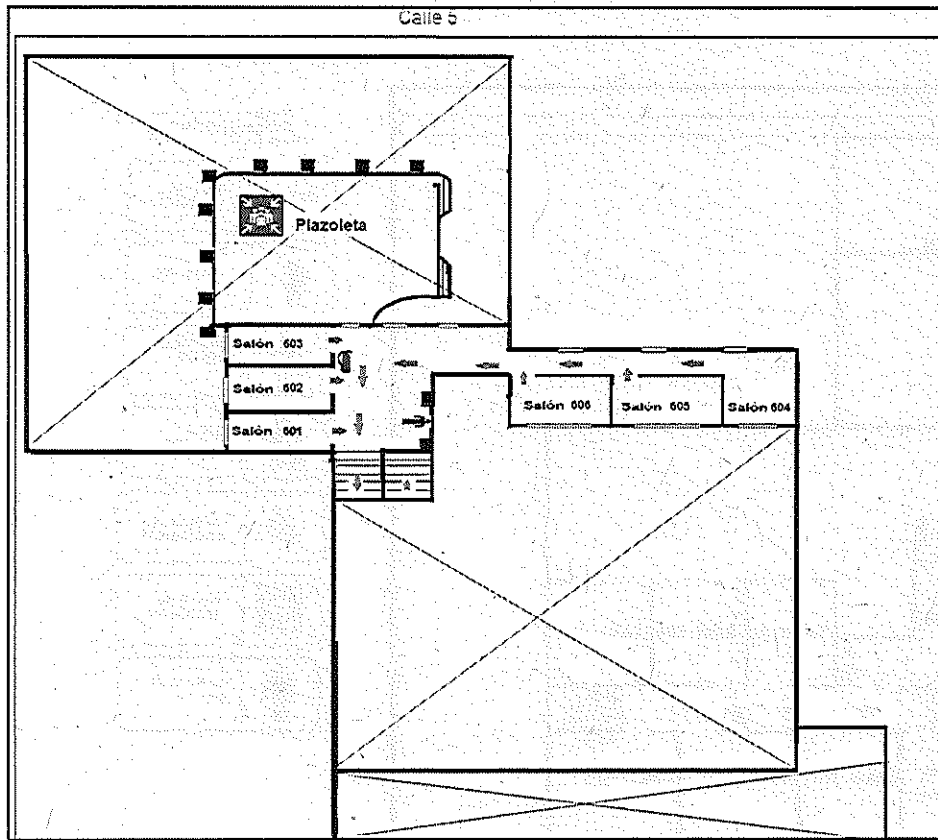
Código:

Versión: 1

Fecha:

Página 64 de 80

29.7 SEXTO (6°) PISO SEDE PRINCIPAL (CORPORACIÓN UNIVERSITARIA AUTÓNOMA DEL CAUCA)



CONVENCIONES

	RUTA DE EVACUACION
	EXTINTOR
	GABINETE DE INCENDIO
	PUNTO ECOLOGICO
	CAMILLA DE EMERGENCIA
	PUNTO DE ENCUENTRO
	USTED ESTA AQUI



CORPORACIÓN UNIVERSITARIA AUTÓNOMA DEL CAUCA

PLAN DE EMERGENCIAS Y CONTINGENCIAS SEDE PRINCIPAL

Código:
Versión: 1
Fecha:
Página 65 de 80

29.8 MAPA PLANO PUNTO DE ENCUENTRO Y RUTAS DE EVACUACIÓN.





**CORPORACIÓN UNIVERSITARIA AUTÓNOMA DEL
CAUCA**
**PLAN DE EMERGENCIAS Y CONTINGENCIAS SEDE
PRINCIPAL**

Código:

Versión: 1

Fecha:

Página 66 de 80

**30.29. A CONTINUACIÓN, ENCONTRARAS UNAS RECOMENDACIONES PARA
EVACUACIÓN EN CASO QUE SEA NECESARIO**

1. Identifica las rutas de evacuación y los puntos de encuentro.
2. En caso que se requiera evacuar, la brigada de emergencia dará la orden de salir por medio del sonido de la alarma, pito o de indicaciones verbales
3. Conserva la calma en todo momento, no corra ni grite.
4. Suspende inmediatamente lo que está haciendo
5. Mantén a la mano los elementos personales (documento, bolso, celular)
6. Dirígete por la ruta de evacuación hacia el punto de encuentro
7. Si te acompaña una persona con condición de discapacidad, niños, adulto mayor, gestante encárgate de ellos y acompáñalos al punto de encuentro.
8. Cuando la brigada de la orden de evacuar, prepárate a salir en fila por el lado derecho utilizando las rutas de evacuación.
9. No te devuelvas por ningún motivo y no te detengas en la puerta de salida.
10. Ubícate en el punto de encuentro y reporta cualquier condición no segura a la brigada de emergencias

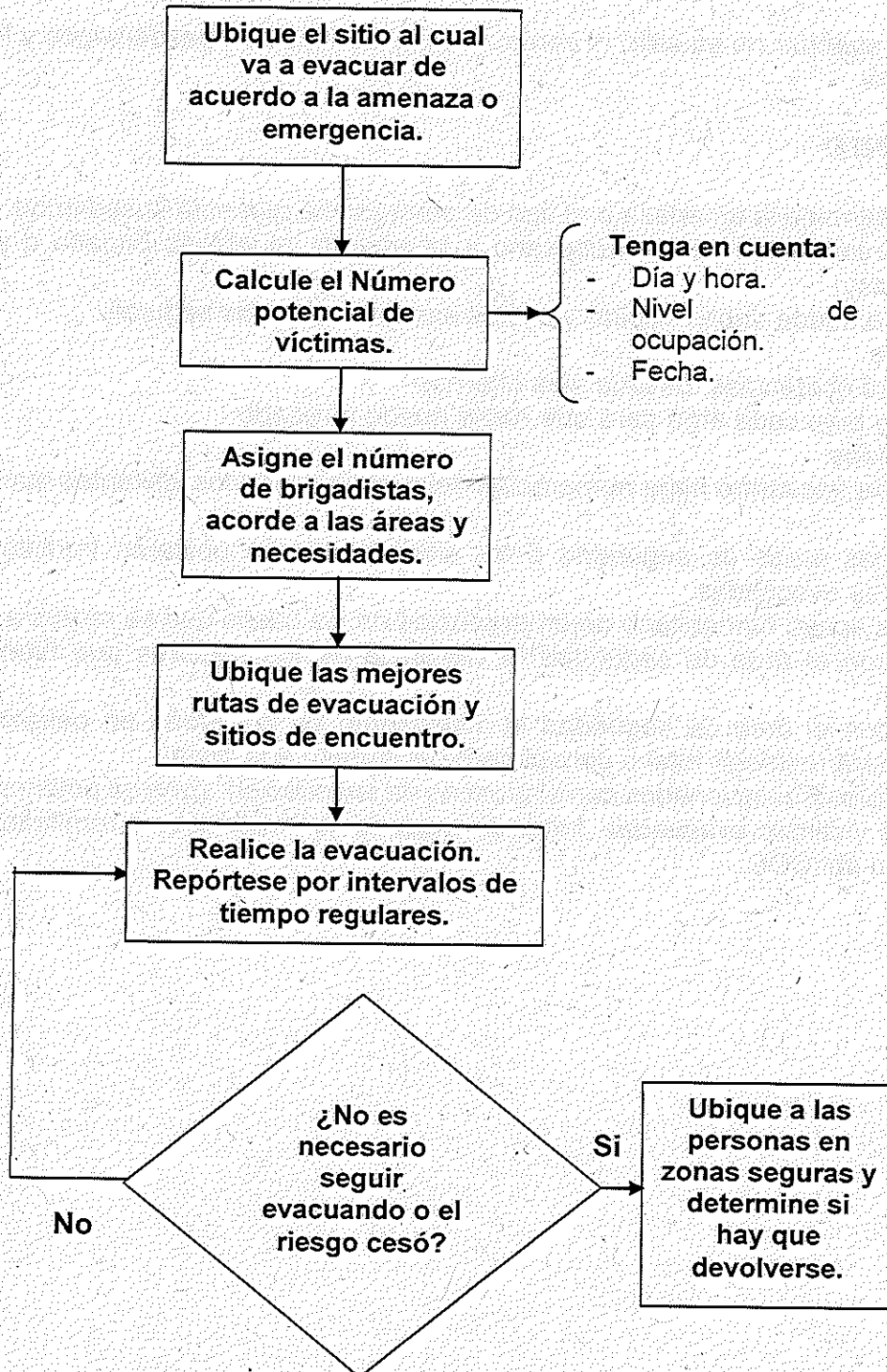
**29.1 RECOMENDACIONES DE SEGURIDAD SEDE PRINCIPAL (CORPORACIÓN
UNIVERSITARIA AUTÓNOMA DEL CAUCA)**

Agradecemos tener en cuenta las siguientes recomendaciones de seguridad en caso de presentarse una emergencia:

1. En caso de una emergencia se activará una señal de alarma que indicará la orden de evacuación.
2. La Corporación Universitaria, cuenta con 2 salidas de emergencias que conducen al punto de encuentro ubicado en el Parque caldas al lado de la Catedral.
3. En caso de una Emergencia que No se deba desalojar La Corporación Universitaria Autónoma del Cauca, se tiene establecido el punto de encuentro en LA PLAZOLETA DEL PRIMER PISO, la cual se encuentra demarcada.
4. Siga las instrucciones de los líderes de evacuación y brigada de emergencia identificados adecuadamente. Ellos los conducirán al punto de encuentro.
5. En caso de requerir información o atención básica, los equipos de brigada de emergencias se encuentran ubicado cerca al punto de encuentro.
6. En todos los casos le recomendamos no correr y mantener la calma siguiendo siempre las instrucciones del personal de la Brigada de Emergencias y de los organismos de socorro dispuestos para el evento.



30. PLAN OPERATIVO NORMALIZADO EN CASO DE EVACUACIÓN.





**CORPORACIÓN UNIVERSITARIA AUTÓNOMA DEL
CAUCA**
**PLAN DE EMERGENCIAS Y CONTINGENCIAS SEDE
PRINCIPAL**

Código:

Versión: 1

Fecha:

Página 68 de 80

PROCEDIMIENTO DURANTE EVACUACIÓN

Recuerde que evacuar no es salir, ni correr, ni huir, Camine con pasos largos y Rápidos y en forma ordenada.

PROCEDIMIENTO

- Primero determine la amenaza o el tipo de emergencia que está sucediendo.
- Pida más información de ser necesario a la brigada, al jefe de brigada o al Comité de Emergencias.
- Determine a dónde debe evacuar y cuáles son las rutas más seguras.
- No se afane.
- Si encuentra obstáculos, busque vías alternas.
- Revise muy bien cada área para que nadie quede atrapado.
- Haga llamados.
- En el sitio de encuentro haga numeración del personal y de los visitantes que salieron con usted.
- Establece las áreas de seguridad o los sitios donde se ubicarán transitoriamente las comunidades evacuadas.
- Gestiona el apoyo humanitario de emergencias en los casos que se requiera.
- Coordina con el área de seguridad la vigilancia de los sectores que fueron objeto de evacuación.
- Coordina con el área de seguridad el aislamiento de las áreas en peligro y establece controles para restringir total o parcialmente el ingreso a la zona.
- Elabora informes relacionados con el proceso de evacuación: zona de potencial afectación, número de víctimas evacuadas, lugar de traslado. los informes se remitirán al centro de información del COE.



**CORPORACIÓN UNIVERSITARIA AUTÓNOMA DEL
CAUCA**
**PLAN DE EMERGENCIAS Y CONTINGENCIAS SEDE
PRINCIPAL**

Código:

Versión: 1

Fecha:

Página 69 de 80

CAPITULO VII
PLAN DE EMERGENCIAS MÉDICAS

El Plan de Emergencias Médicas garantiza la prestación de un servicio médico oportuno y eficiente a las personas que lleguen a resultar afectadas en caso de una emergencia en la Sede Principal.

31. ESTRUCTURA OPERATIVA

Método utilizado para clasificar al personal accidentado de acuerdo a la severidad de la lesión (Código de colores), para determinar la prioridad de atención y el sitio al cual debe ser remitido.

Eslabón 1 Zona de Impacto:	<ul style="list-style-type: none">• Coordinador de grupo de Avanzada• Equipos de Avanzada• Zona de Relevó de Camilleros• Suministro de Equipos de Avanzada• <u>TRIAGE PRIMARIA</u>
Eslabón 2 Instalación del MEC	<ul style="list-style-type: none">• Módulo de Clasificación y Estabilización.• Área de Concentración de Víctimas (ACV)• Área de Atención Médica• <u>TRIAGE SECUNDARIO</u> Zona de Transportes.
Eslabón 3 Transporte a centro asistencial	<ul style="list-style-type: none">• Transportarse a la EPS - IPS de la víctima.• En caso de urgencia o emergencia médica en las áreas protegidas solicitar el apoyo de las unidades
Eslabón 4 ACV Área de Concentración de Víctimas	Las víctimas rescatadas serán conducidas al (ACV) Debe permitir la adecuada circulación de pacientes y de personal; con entradas y salidas debidamente señalizadas y con una zona especial para la atención de pacientes en estado crítico.



**CORPORACIÓN UNIVERSITARIA AUTÓNOMA DEL
CAUCA**
**PLAN DE EMERGENCIAS Y CONTINGENCIAS SEDE
PRINCIPAL**

Código:

Versión: 1

Fecha:

Página 70 de 80

La tarea de *triage* debe ser rápida. Del resultado de esta valoración se asigna una tarjeta de *triage* a cada paciente, que además de incluir identificación por colores y números, contienen desprendibles para ser utilizados por el socorrista y el transportador, a fin de evitar confusión de los pacientes. Los códigos por colores se asignan según las prioridades: **Roj** es un paciente en estado crítico, pero recuperable y desde luego, es el de primera prioridad si se cuenta con los recursos para su atención.

Amarillo es un paciente diferible, de segunda prioridad.

Verde es un paciente levemente lesionado, de tercera prioridad, que puede ser trasladado, aunque no necesariamente en un medio de transporte especial.

Negro es el paciente en estado muy crítico, no recuperable (agónico).

Blanco el fallecido que no constituye ninguna prioridad dentro del esquema de atención médica de urgencias, pero sí resulta crucial dentro de la estructura de atención del desastre; su adecuado manejo es fundamental. Deben ser ubicados en un sitio diferente y destinado como Morgue, Los heridos deben ser colocados en sitios designados para cada prioridad.



CORPORACIÓN UNIVERSITARIA AUTÓNOMA DEL CAUCA
PLAN DE EMERGENCIAS Y CONTINGENCIAS SEDE PRINCIPAL

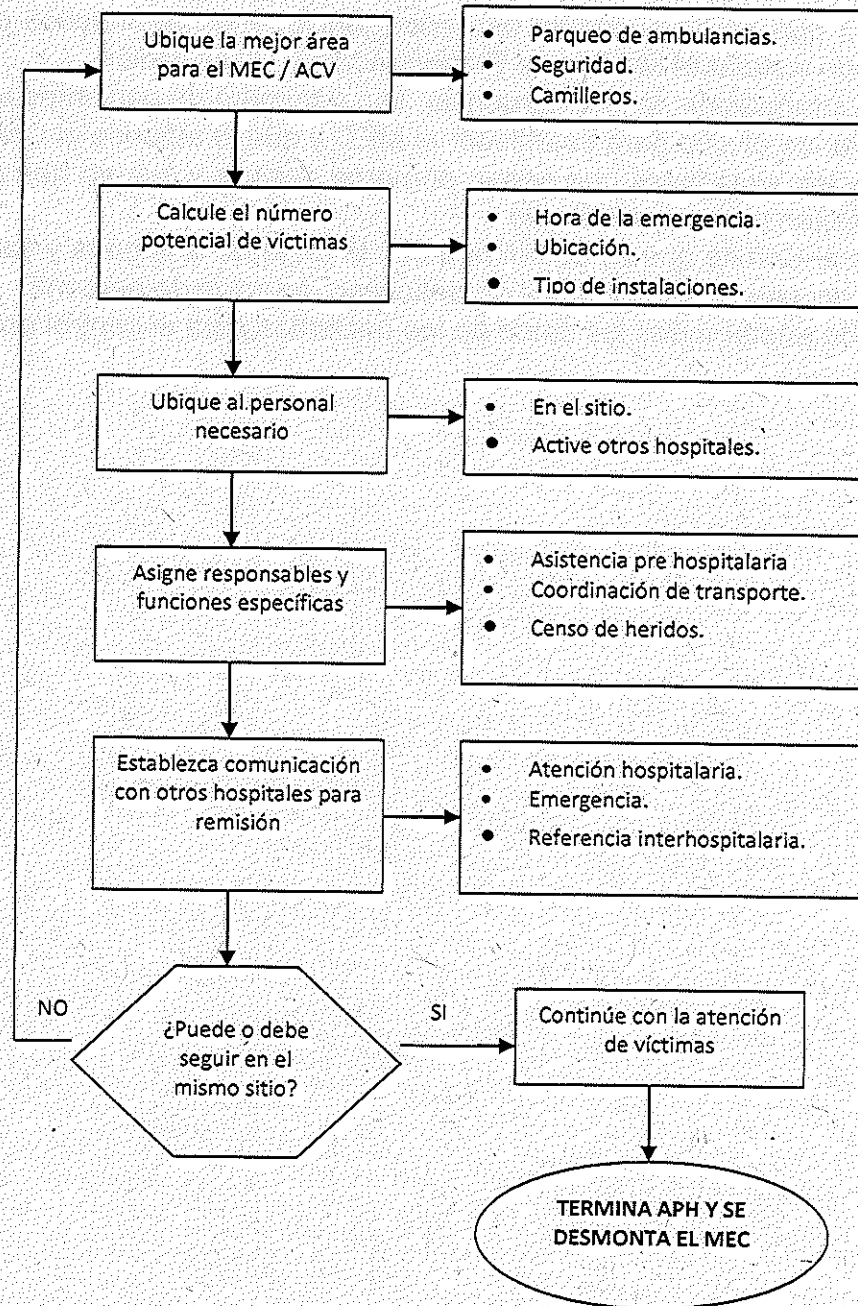
Código:

Versión: 1

Fecha:

Página 71 de 80

32. PLAN OPERATIVO NORMALIZADO PARA UBICACIÓN DEL MODULO DE ESTABILIZACIÓN Y CLASIFICACIÓN (MEC)





**CORPORACIÓN UNIVERSITARIA AUTÓNOMA DEL
CAUCA**
**PLAN DE EMERGENCIAS Y CONTINGENCIAS SEDE
PRINCIPAL**

Código:

Versión: 1

Fecha:

Página 72 de 80

CARACTERÍSTICAS DEL MODULO DE ESTABILIZACIÓN Y CLASIFICACIÓN (MEC)

PROCEDIMIENTO

- Una vez que se ha sucedido una emergencia, y si hay muchos pacientes en la zona, es necesario instalar el Modulo de Estabilización y Clasificación.
- Solicite información de la emergencia, tipo y número de pacientes e informe al Comité.
- Recomiende el sitio para establecer el MEC y que lo autorice el Comité.
- Envíe a los brigadistas que sepan primeros auxilios y que ya han evacuado la empresa no se necesitan para otras labores.
- Informe al Comité que se coordinará con la Brigada, la llegada y salida de ambulancias.
- De ser necesario, evalúe sitios de descanso, rotación de personal.
- No olvide anotar todos los datos de los pacientes para el control posterior.



**CORPORACIÓN UNIVERSITARIA AUTÓNOMA DEL
CAUCA
PLAN DE EMERGENCIAS Y CONTINGENCIAS SEDE
PRINCIPAL**

Código:

Versión: 1

Fecha:

Página 73 de 80

31. PLAN DE RESCATE EN ALTURAS

Teniendo en cuenta la actividad económica de la Corporación Universitaria Autónoma del Cauca, "1805001 Educación Superior hace referencia a Empresas dedicadas a Especializaciones y Postrados, cuando se realicen Actividades, prácticas se asimilarán al Riesgo del Centro de trabajo." y que por lo tanto el trabajo en alturas no es rutinario, pero al presentarse este es realizado por el personal de Servicio Institucionales, debemos tener contemplado el plan de rescate, que garantice la estabilización y traslado de un trabajador que ha quedado atrapado (suspendido en el arnés sin capacidad de realizar auto rescate) o que ha sufrido una caída como consecuencia de actos o condiciones inseguras dentro de la realización de un trabajo en alturas.

31.1 AUTO RESCATE

El plan de rescate incluye la consideración de los siguientes tipos y circunstancias de rescate:

Si la persona que trabaja en alturas toma las decisiones correctas en cuanto al equipo que se utilizará; EPP, Andamio, escalera etc. y que implementa correctamente.:

1. El trabajador podrá volver a subir al nivel del que cayó (unos pocos centímetros o de 50 cms a 1 mt).
2. El trabajador volverá al piso o a tierra y se revisará para una posible atención médica.
3. El retiro de todos los componentes necesarios de su sistema de detención de caídas en servicio y documentarlo (en la etiqueta de inspección) los elementos que intervienen en la caída con el nombre, la fecha y la actividad en el momento de la caída y entregarlo a su coordinador de trabajo en alturas.

31.2 RESCATE AUTO-ASISTIDO CON SISTEMA DE TRACCIÓN / CUERDA ASISTIDO MECÁNICAMENTE

Si el auto-rescate no es posible, será necesario un rescate asistido. Las siguientes indicaciones se deben utilizar durante un rescate asistido mecánicamente.

1. El dispositivo mecánico se fija a un anclaje que está clasificado para al menos 3,100 libras.
2. La línea de recorrido puede ser girado para bajar al trabajador, que se agarra del gancho línea de vida y fijarlo al soporte del cuerpo del anillo D apropiado. Una conexión positiva al anillo la D de ser verificada por uno de los miembros del equipo de rescate.



**CORPORACIÓN UNIVERSITARIA AUTÓNOMA DEL
CAUCA**
**PLAN DE EMERGENCIAS Y CONTINGENCIAS SEDE
PRINCIPAL**

Código:

Versión: 1

Fecha:

Página 74 de 80

3. El personal del equipo de rescate elevara o bajara al empleado caído a la plataforma de trabajo adecuada o al piso y cuidar de que el trabajador rescatado tenga médicamente lo necesario.

4. Retire todos los componentes necesarios de su sistema de detención de caídas en servicio y documente (con la etiqueta) todos los elementos que intervienen en la caída con el nombre, la fecha y la actividad en el momento de la caída y los dará al coordinador de trabajo en alturas.



**CORPORACIÓN UNIVERSITARIA AUTÓNOMA DEL
CAUCA**
**PLAN DE EMERGENCIAS Y CONTINGENCIAS SEDE
PRINCIPAL**

Código:

Versión: 1

Fecha:

Página 75 de 80

**32. PLAN OPERATIVO NORMALIZADOS (PON) RESCATE EN ACCIDENTES
DERIVADO DE TRABAJOS EN ALTURAS**

ITEM	ACTIVIDAD	RESPONSABLE	OBSERVACIONES
1		Jefe de Brigadas de Emergencia	Verifica las condiciones de seguridad del lugar donde se presentó el incidente.
2		Jefe de Brigadas de Emergencia	Se da un veredicto sobre las condiciones de seguridad para proceder al rescate.
3		Jefe de Brigadas de Emergencia	Se realiza los procedimientos necesarios con el fin de garantizar la seguridad de los rescatistas.
4		Coordinador de Brigada de evacuación y rescate	Se realiza una nueva verificación de las condiciones de seguridad con el fin avalar el proceder de los rescatistas.
5		Coordinador de Brigada de evacuación y rescate	Se permite que el (los) rescatista(s) prosigan a la zona del accidente para proceder al salvamento.



CORPORACIÓN UNIVERSITARIA AUTÓNOMA DEL CAUCA
PLAN DE EMERGENCIAS Y CONTINGENCIAS SEDE PRINCIPAL

Código:
 Versión: 1
 Fecha:
 Página 76 de 80

ITEM	ACTIVIDAD	RESPONSABLES	OBSERVACIONES
6	<p>2</p> <p>Solicitar apoyo externo (Bomberos o Defensa Civil)</p>	Jefe de Brigadas de Emergencia Coordinador de Brigada de evacuación y rescate	En caso de que la Corporación Universitaria Autónoma del Cauca no cuente con los recursos necesarios para garantizar la seguridad de la víctima del incidente y/o los rescatistas, procederán a pedir ayuda a la entidad externa que brinde el apoyo requerido por la Organización.
7	<p>1</p> <p>¿El trabajador quedo suspendido?</p>	Coordinador de Brigada de evacuación y rescate	
8	<p>Estímense condiciones del accidente y altura de la caída</p>	Coordinador de Brigada de evacuación y rescate	Se estima las condiciones que pueden presentarse en caso de que el trabajador se suelte y se toman medidas para evitar daños severos.
9	<p>Asciede rescatista</p> <p>3</p>	Coordinador de Brigada de evacuación y rescate	El rescatista asciende a donde se encuentra el trabajador suspendido llevando los equipos de protección personal requerido para la actividad y las herramientas necesarias para el rescate.



**CORPORACIÓN UNIVERSITARIA AUTÓNOMA DEL
CAUCA**
**PLAN DE EMERGENCIAS Y CONTINGENCIAS SEDE
PRINCIPAL**

Código:
Versión: 1
Fecha:
Página 77 de 80

ITEM	ACTIVIDAD	RESPONSABLES	OBSERVACIONES
10	<p align="center">3</p> <p align="center">¿El trabajador respira, tiene pulso?</p> <p align="right">NO</p>	Rescatista	Se verifican los signos vitales del trabajador.
11	<p align="center">Da ventilaciones de rescate</p>	Rescatista	El rescatista presta los primeros auxilios al trabajador.
12	<p align="center">Se realiza inmovilización Cervical y dorso Lumbar</p>	Rescatista	Para poder proteger al trabajador en la labor de rescate se hace una inmovilización cervical y dorso lumbar.
13	<p align="center">Se rescata trabajador, se reposiciona y se desciende</p>	Rescatista	Se rescata el trabajador, haciendo un reposicionamiento y se desciende.
14	<p align="center">Se prestan los primeros Auxilios</p>	Coordinador Brigada de Primeros Auxilios	
15	<p align="center">¿Requiere traslado a centro asistencial?</p> <p align="left">SI</p> <p align="right">NO</p> <p align="center">4 5</p>	Coordinador Brigada de Primeros Auxilios	Se define si el trabajador debe ser trasladado a un centro médico para atención posterior al incidente.



CORPORACIÓN UNIVERSITARIA AUTÓNOMA DEL CAUCA
PLAN DE EMERGENCIAS Y CONTINGENCIAS SEDE PRINCIPAL

Código:
 Versión: 1
 Fecha:
 Página 78 de 80

ITEM	ACTIVIDAD	RESPONSABLE	OBSERVACIONES
16	<div style="text-align: center;">4</div> <div style="border: 1px solid black; padding: 5px; margin: 5px auto; width: 80%;">Reporta incidente y solicita ambulancia</div>	Responsable Seguridad y Salud en el Trabajo	Se debe realizar el reporte a la ARL sobre el accidente en los tiempos establecidos. Solicita un medio de transporte para el centro asistencial.
17	<div style="border: 1px solid black; padding: 5px; margin: 5px auto; width: 80%;">Se traslada en compañía de un Brigadista</div>	Jefe de Brigada	Se designa un miembro de la brigada para que acompañe al trabajador al centro médico y reporte sus avances
18	<div style="border: 1px solid black; padding: 5px; margin: 5px auto; width: 80%;">Se informa a un familiar</div>	Responsable Seguridad y Salud en el Trabajo	Se prosigue a buscar en la base de datos del Área de Talento Humano la información personal del trabajador para poder notificar a los familiares sobre el accidente.
19	<div style="border: 1px solid black; padding: 5px; margin: 5px auto; width: 80%;">Levanta las evidencias necesarias para la investigación</div>	Responsable Seguridad y Salud en el Trabajo	Se analizan las causas del accidente y se recopila evidencia de lo sucedido para realizar la respectiva investigación con los miembros del COPASST.
20	<div style="text-align: center;">5</div> <div style="border: 1px solid black; padding: 5px; margin: 5px auto; width: 80%;">Realiza la revisión el equipo de seguridad y salud en el trabajo</div>	Responsable Seguridad y Salud en el Trabajo	Se verifica el equipo de seguridad y entrevista al trabajador del incidente para determinar la causa.
21	<div style="text-align: center;"> <p>Valoración médica ¿puede el trabajador continuar la actividad?</p> <p>SI NO</p> <div style="display: flex; justify-content: space-between; width: 100%;"> <div style="border: 1px solid black; padding: 2px 5px;">6</div> <div style="border: 1px solid black; padding: 2px 5px;">7</div> </div> </div>	Médico	El trabajador debe realizarse una valoración médica, con el fin de definir la gravedad del incidente y determinar el futuro laboral del trabajador.



CORPORACIÓN UNIVERSITARIA AUTÓNOMA DEL CAUCA
PLAN DE EMERGENCIAS Y CONTINGENCIAS SEDE PRINCIPAL

Código:
Versión: 1
Fecha:
Página 79 de 80

ITEM	ACTIVIDAD	RESPONSABLE	OBSERVACIONES
22	<p>6</p> <p>↓ SI</p> <p>Se le dan recomendaciones de seguridad</p>	Responsable Seguridad y Salud en el Trabajo	
23	<p>El equipo de protección del trabajador se retira para revisión</p>	Responsable Seguridad y Salud en el Trabajo	Se verifica si el equipo de protección personal del trabajador del incidente presenta fallas o imperfecciones.
24	<p>7</p> <p>↓</p> <p>El trabajador se retira de la obra o actividad</p>	Jefe de área	Se realiza el traslado del trabajador o cambio de funciones conforme a las recomendaciones médicas.
25	<p>FIN</p>		



**CORPORACIÓN UNIVERSITARIA AUTÓNOMA DEL
CAUCA**
**PLAN DE EMERGENCIAS Y CONTINGENCIAS SEDE
PRINCIPAL**

Código:

Versión: 1

Fecha:

Página 80 de 80

33. ANEXOS

- 33.1 **ANEXO 1: Marco Legal**
- 33.2 **ANEXO 2: Definiciones**
- 33.3 **ANEXO 4: Política De Salud Ocupacional**
- 33.4 **ANEXO 3: Reglamento De Brigadas**
- 33.5 **ANEXO 4: Análisis De Vulnerabilidad En Rombos.**
- 33.6 **ANEXO 5: Lista de Chequeo**
- 33.7 **ANEXO 6 Programa De Prevención Y Protección Contra Caídas En Alturas**